

Golden retrieverklubbens

Fullmäktigemöte



17 mars 2013

Scandic Hotell, Upplands Väsby

INNEHÅLLSFÖRTECKNING

Arbets- och beslutsordning	1
Dagordning	2
Verksamhetsberättelse 2012	3
• RAS/Avel	5
• Avelsstruktur	6
• Info/PR	12
• Jakt	13
• Mentalitet	15
• Funktion	17
• Hälsa	18
• Exteriör	20
• Utbildning	23
Utmärkelser & stipendiater	24
Resultatrapport	26
Balansräkning	27
Revisionsberättelse	29
Verksamhetsplan 2013	30
Styrelsens förslag och propositioner	33
Budget	34
Valberedningens förslag	35

Arbets- och beslutsordning vid Golden retrieverklubbens fullmäktigemöte 17 mars 2013

Yttranden

Varje delegat upptagen i röstlängd äger rätt att yttra sig och ställa förslag vid fullmäktigemötet. De i § 7 mom. 7 angivna har rätt att närvara och yttra sig. De har också rätt att i protokollet få antecknat en mot beslut avvikande mening.

Reservation

Eventuell reservation till fullmäktigemötets beslut i ett ärende ska anmälas till mötesordföranden vid beslutstillfället. Reservationen ska dessutom lämnas i skriftlig form till mötesordföranden innan fullmäktigemötet förklaras avslutat.

Replik

Den som blir direkt angripen i diskussionen har rätt att begära replik som bryter talarordningen. Den på vilken replik begärts har rätt till en motreplik. Repliklängden får ej överstiga en minut.

Röstlängd

Berättigade att delta i beslut är de delegater som finns förtecknade i den röstlängd som efter justering fastställs av fullmäktigemötet. Varje närvarande delegat har en röst. I enlighet med stadgan är fullmaktsröstning inte tillåten. Fullmäktige kan endast fatta beslut i ärenden som föranmälts, dvs. stadgeenliga ärenden, av styrelsen väckta frågor samt motioner inkomna i stadgeenlig ordning.

Motioner

Vid behandling av motioner kommer ordet att ges i tur och ordning till: styrelsen, motionären, fullmäktigedelegater (ordet fritt).

Beslut

När talarlistan gått igenom och överläggningen i ärendet är avslutad kan ingen erhålla ordet för annat än ordningsfråga. Därefter justerar ordföranden lagda förslag. Sedan samtliga förslag visat sig rätt uppfattade föreslår ordföranden propositionsordning för besluten, vilket skall godkännas av fullmäktige. Därefter ställs proposition. Den propositionsordning som kommer att användas är den gängse i föreningslivet, varvid de olika förslagen ställs mot varandra. När ordföranden, efter fastställd propositionsordning, frågar på de olika förslagen tas alltid styrelsens förslag först.

Votering

Om votering begärts kommer först en försöksvotering att genomföras. Undantaget där slutet votering begärts. Försöksvotering går till så att ordföranden, med användande av tidigare fastställda propositionsordningen, ber röstberättigade att räcka upp handen, så att en översiktlig majoritetsbedömning kan ske. Om utfallet är klart, frågar ordföranden om votering vidhålls. Om ingen vidhåller sker beslutet.

Vid val frågas på samtliga föreslagna kandidater. All omröstning sker öppet såvida inte någon röstberättigad delegat begär slutet sådan. Vid lika röstetal avgör lotten.

Majoritet

Enkel majoritet tillämpas i sakfrågor, kvalificerad majoritet där stadgan så kräver, och vid personval relativ majoritet.

DAGORDNING

Golden retrieverklubbens ordinarie fullmäktigemöte 2013-03-17

- § 1 Mötet öppnas
- § 2 Fastställande av röstlängden
- § 3 Val av ordförande och vice ordförande för mötet
- § 4 Klubbstyrelsens anmälan om protokollförare vid mötet
- § 5 Val av två justeringsmän tillika rösträknare, som tillsammans med mötesordföranden skall justera protokollet
- § 6 Beslut om närvaro- och yttranderätt för annan än vald delegat
- § 7 Fråga om fullmäktigedelegaterna blivit stadgeenligt kallade
- § 8 Fastställande av dagordningen
- § 9 Föredragning av styrelsens verksamhetsberättelse och årsbokslut med balans- och resultaträkning, redovisning av arbetet med avelsfrågor samt revisorernas berättelse
- § 10 Fastställande av balans- och resultaträkning samt beslut om enligt dessa uppkommen vinst eller förlust
- § 11 Styrelsens rapport om och eventuellt förslag till beslut avseende de uppdrag föregående fullmäktigemöte givit till styrelsen
- § 12 Beslut om ansvarsfrihet för styrelsen
- § 13 Presentation av och beslut om klubbstyrelsens förslag till:
- verksamhetsplan för kommande år, medlemsavgifter och rambudget för kommande år
 - fastställande av villkor för reseersättning till styrelseledamöter, revisorer, fullmäktigedelegater och övriga funktionärer
- § 14 Val av ordförande, vice ordförande, ordinarie ledamöter och suppleanter i klubbstyrelsen samt beslut om suppleanternas tjänstgöringsordning
- § 15 Val av två revisorer och två revisorssuppleanter
- § 16 Val av valberedning
- § 17 Beslut om omedelbar justering av punkterna 14 – 16
- § 18 Frågor som av klubbstyrelsen hänskjutits till fullmäktige eller motion som av lokal sektion eller enskild medlem anmälts till klubbstyrelsen för behandling av fullmäktigemötet
- § 19 Övriga frågor
- § 20 Mötets avslutande

KLUBBSTYRELSEN 2012

Ordinarie ledamöter

Owe Rindstrand, ordförande
Anita Ohlson, vice ordf., information & PR
Sigvard Eriksson, kassör
Annika Andersson, avel
Eva Arnell Ek, jakt
Janet Johansson, hälsa
Ingrid Grundström, exteriör

Suppleanter

Lena Ohlsson, mentalitet/funktion och utbildning
Cathrin Möller bitr. mentalitet/funktion

Adjungerade

Annika Sahl-Kadar, sekreterare

Revisorer och revisorssuppleanter

Inger Karlsson, ordinarie
Ingela Påsse van Reis, ordinarie
Malin Danielsson, suppleant
Nils Gunnar Karlsson, suppleant

Arbetsutskott (AU)

Owe Rindstrand
Anita Ohlson
Sigvard Eriksson

AV STYRELSEN TILLSATTA KOMMITTÉER

Avel

Annika Andersson
Katrina Bäckström
Åsa Cederlund

Information & PR

Anita Ohlson
Annika Andersson
Hanna Mattisson
Moa Ågren
Ingela Påsse van Reis

Mentalitet/Funktion

Lena Ohlsson
Cathrin Möller
Ane Hellström
Sofia Bäcklund

Jakt

Eva Arnell-Ek
Lasse Johnsson
Martin Gerhardt
Pia Andersson
Thomas Broberg

Utbildning

Lena Ohlsson
May Scherp Samuelsson
Moa Ågren

Hälsa

Janet Johansson
Owe Rindstrand
Eva Swanberg

Exteriör

Ingrid Grundström
Eva Carlin
Anette Strand
Ulla Hägglund
Bengt Källman
Tina Angrell

Kommitté Nordiskt Mästerskap

Lisa Falck
Tony Lyvén
Annika Sahl-Kadar

Ansvarig utgivare Golden Nytt

Anita Ohlson

Aktivitetssektionerna

Klubben har för närvarande 17 stycken
aktivitetssektioner runt om i landet.

Valhänvisare

Erna Persson t.o.m. maj 2012
Ami Emilsson t.o.m augusti 2012
Barbro Gille fr.o.m. augusti 2012
Eva Sjölander-Hansson

Forskningsstipendiets förvaltningsråd

Owe Rindstrand
Eva Swanberg
Annika Andersson

Materialförvaltare priser & rosetter

Ingegerd Eriksson

Valberedning

Pia Andersson, sammankallande
Ingrid Lundqvist
Eddie Bergstrand

Medlemsantal

Den 31 december 2012 uppgick antalet
medlemmar till 4 622, varav 365 är
familjemedlemmar, 129 är utlandsmedlemmar
och åtta hedersmedlemmar.

Hedersmedlemmar

Ylva Braunerhjelm
Märta Ericson
Mona Lilliehöök
Ulla Nilsson
Gunnar Petersson
Karin Eriksson
Gert-Olle Lindqvist
Jan Eriksson

ALLMÄNT OM VERKSAMHETSÅRET 2012

Verksamhetsåret 2012 har varit ett stabilt och innehållsrikt år för klubbstyrelsen med en mycket god stämning på och mellan styrelsemötena. Med hjälp av kommittéer och adjungerade har arbetet med att förverkliga verksamhetsplanen kunnat fungera i enlighet med Goldenfullmäktiges intentioner. Klubbens sektioner har med sin innehållsrika verksamhet bidragit till årets goda resultat.

Vår tidning Golden Nytt har varit ett flaggskepp bland Sveriges hundtidningar och klubbens hemsida har uppdaterats frekvent och varit välbesökt.

Planeringen av klubbens 40-årsjubileum 2013 har resulterat i bildandet av en Englandskommitté och jubileumsresan är bokad med nära 90 anmälda deltagare. En jubileumslogotyp är framtagen och andra idéer har utvecklats för att användas under firandet nästa år.

Klubbstyrelsen kan konstatera att våra stora arrangemang, såsom Club Show, Klubbmästerskapet, Goldenspecialen och Goldenlägret har fungerat. Deltagandet och intresset för dessa arrangemang fortfarande är stort. Goldenklubben deltog också med monter och WT-station på Tullgarn Game Fair. I år genomfördes dock inte något A-prov i GRK:s regi. Däremot har klubben varit aktiv, i samverkan med de nordiska goldenklubbarna avseende Nordiskt Mästerskap i working test och hur mästerskapet ska utformas i framtiden. Dessutom har en NM-kommitté bildats som kommit med nya tankar kring hur våra egna uttagningstävlingar ska se ut framöver.

Klubbstyrelsen har haft ansvaret för alla ovan nämnda arrangemang utom Club Show. Belastningen på klubbstyrelsen har varit alldeles för stor. Ett alternativt mästerskap i stället för Goldenspecialen, som kan arrangeras av sektioner på samma sätt som Club Show, har diskuterats och en sektion har fått förfrågan om att stå som arrangör vid första tillfället nästa år.

Vi hade under hösten stora förhoppningar om ett fungerande DNA-test för den muterade gen som orsakar vår näst vanligaste PRA-form, kallad GR_PRA2. Klubbstyrelsen ansökte hos SKK om central registrering av testet och det godkändes, men tyvärr visade sig testet inte vara helt klart att tas i bruk.

På årets sektionsdagar träffades 50 deltagare från 15 av våra sektioner runt om i landet. Årets tema var "En aktiv hund behöver en aktiv rasklubb". En av de uppskattade programpunkterna var en tipspromenad, som avslutades med uppvisningar av freestyle och rallylydnad. Programmet på sektionsdagarna var mycket uppskattat bland deltagarna och utvärderingen gav höga betyg. Utmärkelsen "Årets Sektion" utdelades till Skaraborgssektionen och Ångermanland tilldelades utmärkelsen "Årets Innovatör".

Det ekonomiska läget för Goldenklubben har under hela verksamhetsåret varit mycket gott. Registreringssiffrorna är fortsatt låga och detta påverkar medlemsantalet negativt. Det medför också att vi anpassat utgifterna till våra lägre inkomster för att ha en ekonomi i balans.

Samarbetet med våra partners Royal Canin och Agria har varit mycket gott under 2012. Det har t.ex. medfört att klubben kunnat producera fler exemplar av Goldenfilmen och fortsatt kunnat skicka den tillsammans med valpbroschyren till alla de som köper valp via valphänvisningen. Vår annonskampanj på Google har fortsatt under året. Vi ser det som ett effektivt sätt att nå ut med information till presumtiva valpköpare som söker på Internet efter uppfödare av golden retriever. Annonserna länkar till klubbens hemsida där man hittar aktuella valpkullar och övrig information om rasen och klubben.

Klubbstyrelsen har försökt påverka vår del av hundvärlden genom att aktivt delta på SSRK:s fullmäktigemöte och funktionärsträff. Vi har i alla sammanhang framhållit den stora kompetens, kunskap och ambition som finns i vår klubb. Vi har under året noterat att det i många sammanhang framförts från funktionärer i andra klubbar att Goldenklubben uppfattas som en bra klubb att samarbeta med och en klubb som gör ett framgångsrikt arbete inom områdena information, utbildning, jakt/funktion, mentalitet, hälsa och exteriör.

RAS har även detta år varit klubbstyrelsens ledstjärna. I juni blev vårt uppdaterade RAS godkänt, ett år senare än beräknat vilket medför att vi beslutat flytta fram nästa uppföljning ett år. Arbetet med att förverkliga strategierna görs genom noggrann uppföljning av samtliga mål och strategier i RAS på de ordinarie klubbstyrelsemötena.

Antalet bidragsgivare till PRA-forskningen och Forskningsstipendiet för fysisk och mental hälsa är även i år mycket stort. Bidragssumman är fortsatt hög och uppskattas storligen, då det ger ekonomiskt utrymme för att initiera framtida forskning och utveckling av vår ras.

I klubbens 17 sektioner har det praktiska medlemsvårdande arbetet i klubben genomförts. Klubbstyrelsen har regelbundet informerat sektionsstyrelserna genom "Nyhetsbrevet". Många väl genomförda och uppskattade arrangemang har anordnats i sektionerna under 2012.

Ett stort tack från Goldenklubbens ordförande till alla som med gott humör och av omtanke om vår ras hjälpt till under året med allt utfört arbete. Speciellt tack till de förtroendevalda i klubbstyrelsen inklusive adjungerade, kommittéledamöter, projektgrupper och sektionsstyrelser. Tack även till er som utan att synas utåt ändå verkat för klubbens bästa genom att vara medlemmar. Samtliga personliga bidrag till vår verksamhet är en ovärderlig tillgång för Golden retrieverklubben nu och i framtiden.



RAS/AVEL

Under verksamhetsåret 2012 har äntligen Golden retrieverklubbens reviderade rasspecifika avelsstrategier – här benämnt RAS – godkänts av SKK, och klubben har kunnat börja arbeta efter sina nya mål och strategier. Detta har bland annat inneburit att klubben via brev till sektioner och uppfödare/hanhundsägare har gett förslag till hur vi gemensamt kan jobba med vårt RAS-dokument som ledstjärna.

Avelsindex

Under året har vi noggrant följt det nya systemet med avelsindex som varit i bruk under hela verksamhetsåret. Att dra några slutsatser av hur systemet kan gagna vår målsättning att förbättra rasens ledstatus är fortfarande för tidigt att uttala sig om, eftersom inga kullar med beräknad index ännu hunnit bli röntgade. Enligt statistik från SKK, efter att index funnits ett drygt halvår, var det närmare en tredjedel av de registrerade 163 kullarna som inte kom upp i målsättningen att ha 100 i index på höfter eller armbågar. Goldenklubben kommer med stort intresse att följa utvecklingen när nu kullar efter indexberäknade föräldradjur kommer att börja röntgas.

PRA

PRA-frågan har fortsatt att vara aktuell under året. Under hösten kom beskedet om att den tredje formen av PRA hos golden – benämnd GR_PRA2 – nu har lokaliserats, och att ett gentest i stort sett är klart att tas i bruk. Efter en del tekniska formaliteter kom dock inte testet, som vi hoppats, igång under 2012. Enligt bedömningar från SLU, har de flesta golden med PRA den tidigare upptäckta formen GR_PRA1. SKK har under hösten godkänt klubbens begäran om att, så snart formaliteterna är avklarade införa central registrering även av det nya gentestet för PRA hos golden retriever.

Möten med SKK

Avelsansvarig har tillsammans med hälsaansvarig deltagit på två möten med SKK:s avdelning för avel och hälsa under året. Ett av mötena utgjorde avslut på forskningsprojektet om PRA och på andra mötet tog vi upp frågan om avläsning av HD-röntgen.

Valphänvisningen

Till klubbens valphänvisning har det under perioden 1/1 - 31/12 2012 inkommit 107 valpkullar och 30 omplaceringar. De valpkullar som förmedlades under året utgör ca. 42 % av totalt registrerade valpkullar.

Förändringar har gjorts i anmälningsblanketten för att bättre stämma överens med nya regler och föreskrifter.

Uppfödarutbildningen

Många förfrågningar om uppfödarutbildning, om valpköp och om tilltänkta parningar har kommit in till avelsansvarig under året. Det framgår då bland annat att många är angelägna om att kunna genomföra vår uppfödarutbildning för att få tillgång till vår valphänvisning och att det tyvärr under året inte varit någon sektion som startat en ny uppfödarutbildning.

Information i Golden Nytt

Via artiklar i vår föreningstidning Golden Nytt har även detta år avelsfrågor och hälsoproblem tagit stor plats. Vi har också nogsamt via vår tidning och vår hemsida följt utvecklingen när det gäller utarbetande och genomförande av nya tester för vår ras mentalitet. Tidningen har också förmedlat mycket information om utvecklingen vad gäller officiella och inofficiella jaktprov och working test.

AVELSSTRUKTUR

Uppföljning av avelsstrategin i RAS

på uppdrag av styrelsen av Lena Widebeck 2013-02-01

Klubbens avelsstrategi, RAS, som fastlades av årsmötet 2004 ska främja en sund avel och ett effektivt utnyttjande av rasens genpool. I strategin finns två mål att följa upp avseende avelsstruktur. Dessa två är:

- inavelsökningen ska hållas så låg som möjligt
- en hanhund ska maximalt bli far till två procent av valparna i sin generation vilket när RAS fastställdes bedömdes motsvara cirka 300 valpar. Motsvarande antal valpar med dagens registreringssiffror är drygt 200 valpar.

Uppföljning av året 2012

Golden retrievern är fortsatt en av Sveriges populäraste hundraser men antalet registrerade valpar sjunker för andra året i rad. Antal valpar som registrerades 2012 var 1788, vilket är 224 färre än året innan. Se tabell 1.

Tabell 1. Antal golden retriever registrerade i SKK, 2007-2012

	<u>2007</u>	<u>2008</u>	<u>2009</u>	<u>2010</u>	<u>2011</u>	<u>2012</u>
Tikar	1280	1043	987	1002	1005	863
Hanar	1345	1125	1033	1056	1007	925
	2625	2168	2020	2058	2012	1788

Källa: SKK Avelsdata

Ett stort antal hundar i rasen är dock ingen garanti för att det finns en stor genpool. Om rasen är inavlad och de flesta hundar nära släkt med varandra kan den genetiska variationen ändå vara låg.

Genetisk variation, som innebär att det finns många olika anlag för samma egenskap i populationen, är viktig. Om några individer skulle visa sig ha en allvarlig genetisk defekt så finns det möjlighet att använda obesläktade hundar som förhoppningsvis saknar den defekta genen.

Inavelsgrad och släktskapsavel

- inavelsökningen i rasen ska hållas så låg som möjligt

Inavelsgraden är ett mått på hur nära släkt individer inom rasen är med varandra. Eftersom inavelsgraden alltid måste beräknas i förhållande till en viss utgångspopulation, blir själva nivån beroende på vilken population man använder som bas. I en sluten population måste medel-inavelsgraden öka över tiden. Därför är det mer intressant att studera hur snabbt inavelsgraden ökar. Detta är direkt kopplat till ökningen av andel homozygoter, det vill säga individer som bara har en variant av en gen, och minskningen av den genetiska variationen.

Inavel, som i hundsammanhang ofta kallas linjeavel, ökar släktskapen mellan hundar och minskar därmed den genetiska variationen. I avelsstrategin ingår att följa upp inavelsgradens ökning i rasen.

Risker med släktskapsavel

Att ha en hög inavelsgrad i hela rasen är riskfyllt. Det betyder att även om rasen består av många individer så är de nära släkt. Om de är nära släkt så bär många av hundarna på samma gener. Då kan det bli ödesdigert om en genetisk defekt som nedärvs recessivt uppträder. Recessivt nedärvda defekter upptäcks bara om två individer som båda bär anlaget paras. Därför kan anlaget vandra obemärkt i många generationer. När det börjar dyka upp defekta individer så är anlaget troligen väl utbredd i rasen om många hundar är närbesläktade. Risken är stor att det kommer att födas fler och fler individer som utvecklar defekten.

Ett sådant exempel är ögonsjukdomen PRA, som med stor sannolikhet har recessiv arvsång. Hittills kända fall av PRA på rasen i Sverige tyder på att anlaget nedärvs recessivt, även om det inte är vetenskapligt bevisat just på golden retriever. Även om vi idag har möjlighet att gentesta hundar för att se om de bär anlag för de vanligaste formerna av PRA betyder inte det att vi löst problematiken. Det finns troligen flera former av PRA och det kan finnas andra defekter eller sjukdomar med recessiv nedärvning.

Mäts i procent

Inavelsgraden mäts i procent. Den anger andel gener som dubblas genom föräldrarnas släktskap.

En tumregel som genetiker använder är att man bör undvika att inavelsgraden vid en enskild parning överstiger 6,25 procent. Det är den inavelsgrad som uppnås om man exempelvis parar kusiner med varandra.

Inavelsgraden vid en enstaka parning har dock mindre betydelse än att hålla inavelsökningen i rasen generellt låg. En enstaka individ med hög inavelsgrad kan i nästa generation producera avkomma med noll i inavelsgrad genom att man väljer en obesläktad partner. Men då gäller det att man har individer i rasen som är relativt obesläktade med varandra att para med.

Sammanfattning inavelsgrad

I arbetet med att ta fram Golden Retrieverklubbens avelsstrategi studerades utvecklingen av inavelsgraden i vår ras. Vi kunde se att inavelsökningen avtog under hela 2000-talet. De tre senaste åren har den legat under 1,0 för att 2011 stiga till 1,2. Se tabell 2.

Andelen enstaka parningar som resulterar i avkomma med hög inavelsgrad ligger lågt. Se tabell 3. Att inavelsökningen minskar inom rasen tyder på en medvetenhet bland uppfödarna att undvika att para hundar som är nära släkt.

Tabell 2 Inavelsökningen i rasen över fem generationer, 1998-2012

1998	1999	2000	2001	2002	2003	2004	2005	2006	2007	2008	2009	2010	2011	2012
1,8	1,7	1,4	1,5	1,4	1,1	1,1	1,1	1,0	1,0	0,9	0,9	0,7	1,2	1,0

Källa: SKK Avelsdata

Tabell 3 Inavelsgrad för kullar födda 1998-2012*

Födelseår	Kullar fördelade i antal med inavelsgrad i %:			
	<6,25	6,26-12,49	12,5-24,99	>25
1998	356	21	3	0
1999	338	16	3	0
2000	405	13	1	0
2001	378	14	1	0
2002	418	10	2	0
2003	430	6	3	0
2004	396	10	0	1
2005	382	7	1	1
2006	359	9	0	0
2007	348	9	0	0
2008	304	7	0	0
2009	289	0	0	0
2010	288	2	0	0
2011	265	8	1	0
2012	252	5	1	0

fotnot: inavelsgraden är beräknad över 5 generationer

Källa: SKK Avelsdata



Hanhundsanvändning

- en hanhund ska maximalt bli far till två procent av valparna i sin generation vilket med dagens antal registrerade valpar bedöms motsvara 200-250 valpar.

I avelsstrategin ingår att undvika matadoravel, det vill säga att ett fåtal hanar blir far till en stor del av valparna. Första hälften av 2000-talet när Avelsstrategin utformades registrerades cirka 3000 valpar och max-gränsen, beräknad utifrån ett generationsintervall på fem år, låg då på cirka 300 avkommor, se tabell 4. Idag registreras cirka 2000 hundar per år. Det betyder att en hanhund bör maximalt tillåtas bli far till 200-250 valpar.

En del hanar kan dominera aveln genom att deras söner och döttrar i stor utsträckning används i aveln. Det kan man följa upp genom att se hur många kullar som en hane är farfar eller morfar till.

Här kan vi se att några hanar har väldigt många barnbarn och alltså har stor påverkan på rasen. Säkert har de många positiva egenskaper, det är därför deras avkommor går vidare i aveln. Ändå innebär det stora risker om enskilda individer tillåts få alltför stort inflytande på rasens genpool. De kan visa sig vara bärare av recessiva anlag för olika defekter.

Man brukar rekommendera att en hane inte ska ha fler barnbarn än två gånger den mängd valpar en enskild hane bör bli far till. För golden retriever har gränsen tidigare legat på maximalt 600 barnbarn, men bör med nuvarande registreringsciffror snarare ligga runt 400 barnbarn. De hanar som idag överskridit gränsen 400 barnbarn ligger i tabell 6 och de som börjar närma sig gränsen och har mellan 200-400 barnbarn ligger i tabell 7.

Jämfört med andra retrieverraser så har vi historiskt relativt sett använt färre och yngre hanar. I tabell 2 kan man följa utvecklingen från 1994 och framåt hur många olika hanar respektive tikar som används i aveln varje år. Det finns en positiv tendens att vi använder fler hanar under senare år. Utvecklingen har gått från drygt 2 kullar per hane och år till cirka 1,8 kullar per hane och år.

Sammanfattning hanhundsanvändning

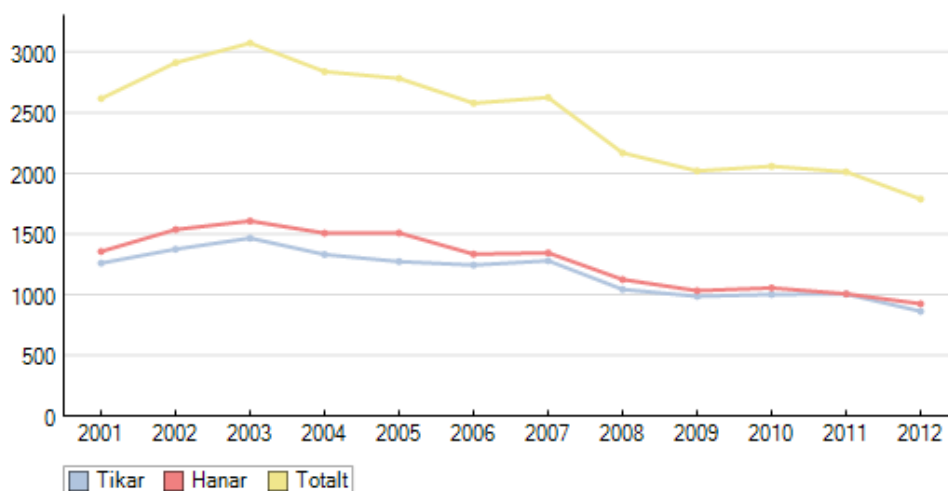
Vi har idag inga stora problem med att enskilda hanhundar används intensivt och får mer än de rekommenderade två procenten av avkommorna i sin generation. Däremot finns det hanar som dominerar aveln genom att deras barn i stor utsträckning används i aveln. Många av de hanar som används idag är dessutom nära släkt med varandra.

Ett sätt att minska riskerna för att sprida recessiva anlag är att använda fler hanar i aveln. Exempelvis använda två eller flera kullbröder hellre än att para flera tikar med samma hane.

En annan förebyggande åtgärd vore att använda unga hanhundar mer sparsamt. Låt dem para ett mindre antal tikar och avvakta sedan deras avelsresultat. När avkommorna uppnått ett par års ålder och man vet mer om hälsostatus på kullarna kan man använda hanarna igen. Hanhundar som får många kullar får vanligen också många barnbarn. För att förhindra att oönskade anlag får stor spridning skulle man kunna kräva mer uppföljning på hanhunden ju fler tikar han tillåts att para.

Figur 1 Antal golden retriever, (tikar och hanar) registrerade i SKK, 2001-2012

Importer kan visas fr.o.m. 2004



Källa: SKK Avelsdata.

Tabell 2 Antal olika tikar respektive hanar använda i avel ett visst år (År = födelsedatum för kull)

	02	03	04	05	06	07	08	09	10	11	12
kullar	430	439	407	391	368	369	313	294	290	274	258
tikar	420	434	402	387	366	365	309	290	289	270	252
hanar	189	201	185	182	200	199	171	177	163	163	153
Kull/hane	2,2	2,2	2,2	2,2	1,8	1,8	1,8	1,7	1,8	1,7	1,7

Tabell 4**Hanhundar födda 1990 eller senare som förekommer som far till fler än 300 individer.**

Namn	Född	Antal avkommor
Shanlimore Falcon	1991	478
Inassicas Sea Chanter	1999	361
Gracelines Under Resans Gång	1996	306

Fotnot: Hundar som har fler än 300 avkommor.

Källa: SKK Avelsdata

Tabell 5**Hanhundar födda 1990 eller senare som förekommer som far till mellan 200-300 individer.**

Namn	Född	Antal avkommor
Reedbank Bonaparte	1998	274
Stanroph Silent Conquest	1992	256
Strathearn Benjamin	1991	249
Inassicas Clapton	1997	249
Okeys Explosive Symphony	1991	249
Goldenlines Grand Choice	1999	244
Daintys Dream Mate	2001	239
Sundazzle Embassador	1995	239
LAmier See I Told You So	2003	235
Goldteam Leading Like A Lion	1994	224
Goldsands Tiger	1994	224
Sandusky Medallion Man	1993	220
Tottelinas Observer	1999	215
Stanroph Sandboy	1997	209
Standfast Louisburgh	1990	208

Fotnot: Hundar som har mellan 200-300 avkommor.

Källa: SKK Avelsdata.

Tabell 6**Hanhundar födda 1990 eller senare som förekommer som farfar/morfar till fler än 400 individer.**

Namn	Född	Antal barnbarn
Okey's Explosive Symphony	1991	1263
Cheers Way of the World	1993	1110
Shanlimore Falcon	1991	1071
Rossmix Rugger	1995	841
Standfast Louisburgh	1990	749
Inassicas Sea Chanter	1999	713
Blakesley Cromwell	1993	665
Graceline's Under Resans Gång	1996	627

Pauclore Pot of Gold	1995	587
Colbar Step Ahead	1999	586
Goldenlines Forever My Choice	1993	577
Inassicas Song of Songs	1997	513
Stenbury Water Voyager	1994	507
Gills Garfield	1993	485
Goldsands Tiger	1994	469
Sundazzle Ambassador	1995	469
Jazzmans DaCapo	2001	457
Reedbeank Bonaparte	1998	435
Strathearn Benjamin	1991	420
Stanroph Sandboy	1997	412
Nunsbrook Dusky Warbler	1996	405

Fotnot: Hundar över strecket ligger över nivån 600 barnbarn och hundar under strecket ligger över 400 barnbarn

Källa: SKK Avelsdata.

Tabell 6**Hanhundar födda 1990 eller senare och som förekommer som farfar/morfar till mellan 250 och 400 individer.**

Namn	Född	Antal barnbarn
Inssicas Sea Mayweed	1997	398
Erinderry Gaelic Minstrel	1999	394
Pearlbarn Pinball wizard	1999	381
Tottelinas Observer	1999	358
Gleaming Amberville	1992	352
Kerrien Raleigh	1995	349
Trisoblue's Maybe A High Class	1992	345
Perrimay Hector	1990	338
Knegarens Washington	1992	333
Kerrien Paperback Writer	1994	318
Lorinford Casimir	1990	317
Höghedens Kapris	1994	314
Now or Never De La Lande d'Argos	1997	306
Oliver	1994	301
Chribas Cannon Ball candy	1990	285
Begoras Mendelson	1996	284
Knegarens Cheer for Cheers	1993	283
Kakis To Be Continued	1992	281
Guess Grappa for Roxanne	2001	275
Ritzilyn Bowstreet Runner	1991	273
Sungold Lucky Wuk	1993	272
Hedetorpets Amigo	1997	270
Joes James Bond	1996	268

Seamus Mhor of Clancallum	1994	265
Inassicas Clapton	1997	265
Rayleas Angus	1997	262
Sherlock of Glen Sheallag	1994	258
Silveric Roy Orbinson	1993	257

Fotnot: Hundar som har mellan 250-400 barnbarn

Källa: SKK Avelsdata.

Fakta om beräkning av inavelsgrad

Inavelsgrad inte är något absolut mått utan ett beräknat värde. Man utgår från ett antaget noll-läge ett antal generationer bakåt. Där antas alla anor i stamtavlan vara obesläktade och inte inavlade. Därefter beräknar man ökningen av släktskap mellan individerna i rasen för varje generation.

Inavelsgraden inom en ras ökar på sikt eftersom individerna i rasen blir mer eller mindre släkt med varandra. Därför är det inte korrekt att tala om att sänka inavelsgraden i rasen. Däremot kan man minska inavelsökningen. En sjunkande kurva över tidsperioden ska tolkas som en avtagande ökning av inavelsgraden och inte som en minskande inavelsgrad.

I SKK Avelsdata beräknas inavelsgraden över 5 generationer och det erhållna värdet mäter alltså inavelsgradens ökning från generation 0 till generation 5.



INFORMATION & PR

Annonsering på Google

Annonseringen på Google har fortsatt under hela 2012. Syftet är att fler presumtiva valpköpare ska hitta valplistan på vår hemsida. Syftet har varit att stödja de uppfödare som hänvisar valpkullar via klubbens valphänvisning. Annonsern visas när man gör sökningar på Google för att hitta valpar.

Skänkta medlemskap

Antalet uppfödare som skänker medlemskap till sina valpköpare är fortsatt högt. Under 2012 skänkte 73 uppfödare medlemskap till sammanlagt 514 valpköpare.

Golden Nytt

Medlemstidningen Golden Nytt har getts ut med fyra nummer enligt den fastställda utgivningsplanen. Redaktionskommittén har, precis som tidigare år, strävat efter att få en rättvis fördelning av olika artiklar med hänsyn till medlemmarnas olika intresseområden.

Medlemsvärvning och medlemsvård

Även i år har sektionerna fått utskick en gång per månad med uppgifter om nya goldenägare, nya medlemmar och även listor på medlemmar som inte har förnyat sitt medlemskap.

Marknadsföring av golden retriever

Material har tillhandahållits till de sektioner som deltagit på mässor i syfte att marknadsföra rasen. De stora mässorna Stockholms Hundmässan och My Dog har bemannats av Stockholmssektionen resp. Göteborgssektionen även i år.

Facebook

Klubbens Facebooksida används regelbundet för att sprida information i ytterligare en kanal. Drygt 2 800 personer är anslutna till sidan och får information den vägen.

Almanackan

En väggalmanacka med jubileumstema är producerad och har funnits till försäljning via klubbens hemsida. Medlemmar har uppmanats att skicka in bilder. Många bilder har kommit in och dessa kommer också att kunna användas i andra syften som t.ex. i Golden Nytt och på hemsidan.

Goldenfilmen

En ny upplaga av vår populära DVD-film är producerad under året.

Nytryck av valpbroschyren

Klubbens valpbroschyr börjar ta slut och under året har en kommitté bestående av May Scherp Samuelsson och Margareta Faringer-Thorsén arbetat med att revidera texter och samla in bilder. Valpbroschyren kommer att få en ny layout och ett tydligare upplägg.

JAKT

Klubbmästerskapet

Klubbmästerskapet genomfördes även 2012 på Villingsberg och klubbstyrelsen som stod som arrangör. Med fantastiska funktionärer, skyttar, domare och ett jättebra team som arbetat ihop blev KM ett mycket lyckat arrangemang! Vi hade även tur med vädret!

KM-kommittéen:

Eva Arnell Ek, Anita Ohlson, Stefan Ohlson, Owe Rindstrand och Eva Skagert

Provledare:

Bitte Sjöblom

Domare: Kurt Lundström (nkl), Anki Andersson (ökl) och Sören Swärdh (ekl)

Peter Boltorp - domarelev Ekl



Klubbmästare NKL

Lizias Zeb
Rolf Brorsson



Klubbmästare ÖKL

Khemosabi Double Swing
Therese Friberg



Klubbmästare EKL

Peruddens Eldiga Elda
Annika Strömberg

Goldenspecialen

Årets Goldenspecial genomfördes genom klubbstyrelsens försorg på Kyrkekvarn utanför Mullsjö. Working Test i både nybörjarklass och öppen klass genomfördes i mycket kuperad terräng. Elithundarna startade första dagen med ett B-provsupplägg. Andra dagen en drive. Sammanlagt startade 83 hundar i nybörjarklass, 33 hundar i öppen klass och 22 hundar i elitklass. Sammanlagt var 61 hundar anmälda i tävlan om Dual Purpose.

GS bestyrelse jakt:

Cathrin Möller (kommissarie), Eva Arnell Ek, Annika Sahl Kadar

Provledare nkl, ökl o veteran:

Eva Arnell Ek

Provledare elitklass:

Ethel Björk

Domare nkl, ökl och vkl:

Eva Sjölander Hansson, Kent Petherbielke, Anita Junfors, Marianne Johansson och Susanne Eng

Domare ekl:

Bengt-Göran Landin och Morgan Thorell



Goldenmästare
Kopparhults Vezzlan
Tomas Larsson

Vinnare Dual Purpose
SE U(u)Ch Combine Quite a Boy
Linda Widebeck



Final Dual Purpose, Goldenspecialen 2012

Nordiskt Mästerskap

Nordiska Mästerskapet anordnades i Finland 18-19 augusti. Sverige deltog med två lag och Lag 1 kom på en hedrande andra plats och Lag 2 på fjärde plats.



Lag 1

Lisa Falck - Mighty - Duck's Panther
Charlotte Wallmark - NO JCh SE JCh Liszias
Leila
Tony Lyvén - Sörgoldens Solo

Lag 2

Gunilla Wedeen - SE JCh Jacklaines Aragorn
Bengt Rödseth - Nous's Dream Be My Shadow
Nina Johansson - Doubleuse Pollux

Tony Lyvén och Sörgoldens Solo slutade som fyra i den individuella tävlingen.

Jaktlig verksamhet i sektionerna

Sektionerna har varit aktiva under året och det har bl.a. arrangerats inofficiella jaktprov och officiella särskilda B-prov. Det har genomförts flera working test och prova-på-dagar.

Tullgarn Game Fair

Klubben fanns representerad på Tullgarn Game Fair i maj.

A-provet

Något A-prov har inte arrangerats under 2012 eftersom klubbstyrelsen ansåg att kostnaden inte var försvarbar. Det fanns en förhoppning om att man skulle hitta en lösning där kostnaden var acceptabel, men tyvärr har någon sådan möjlighet inte dykt upp.

MENTALITET

BPH

Sedan maj 2012 finns Svenska Kennelklubbens nya officiella mentalbeskrivning BPH på flera håll i landet. Den är utformad för att passa alla hundar, oavsett ras. Det har även gått ut en rekommendation att samtliga raser som ej är av brukshundras bör göra BPH istället för MH. Vi kan fortfarande förvänta oss att ett antal golden kommer att genomföra MH, då detta fortfarande är ett krav för att starta på bruksprov.

Trots att golden inte tillhörde de prioriterade hundraserna så har ändå 44 golden beskrivits på BPH. Av dessa har 41 genomfört och tre avbrutit BPH under året. BPH stambokförs på samma sätt som MH. För närvarande är det bara SKK som kan arrangera BPH.

Mentalbeskrivning (MH)

Inför 2012 blev det även en del förändringar i rutinerna kring MH-arrangemang. Manualen "Att arrangera MH" reviderades och lades ut på hemsidan.

Under året har en aktuell lista över MH där klubben stått som arrangör lagts ut på hemsidan och uppdaterats kontinuerligt, för att beskrivningarna skall bli mer tillgängliga för medlemmar och personer som går uppödarutbildningen.

Under 2012 har 201 golden mentalbeskrivits. (Källa: Lathunden) Av dessa är 199 genomförda och 2 avbrutna. Antalet beskrivna golden på BPH var 44. Sammanlagt är 245 golden beskrivna. Antalet beskrivna hundar 2011 var 297, vilket betyder att antalet minskat under 2012 i jämförelse med föregående år. Från 1997 och fram till 2012 har 3 774 golden fått status "känd mental status" (Källa: SKK Avelsdata).

Från 1997 och fram till 2012 har 3 774 golden fått status "känd mental status" (Källa: SKK Avelsdata).

ÅR	ANTAL MH	GENOMFÖRDA MH	AVBRUTNA MH	ANTAL BPH	GENOMFÖRDA BPH	AVBRUTNA BPH
2001	134	132	2			
2002	209	202	7			
2003	264	255	9			
2004	357	342	15			
2005	469	451	18			
2006	363	353	10			
2007	379	363	16			
2008	387	371	13			
2009	315	297	18			
2010	222	217	5			
2011	297	288	9			
2012	201	199	2	44	41	3

Tabellen ovan visar antalet beskrivna hundar under de senaste 12 åren. Källa: Lathunden

Nedanstående tabell visar antalet MH som arrangerats av sektioner och uppöfdare och som har anmälts till GRK centralt. Utöver dessa har även ett antal MH arrangerats i samarbete med lokala Brukshundklubbar.

SEKTION	2008	2009	2010	2011	2012
Uppland	6	4			
Stockholm/Gotland		2	2		
Västmanland	4	4	3	2	4
Värmland/ N Dalsland	7	1		3	
Dalarna	4	4	5	4	4
Skaraborg/ Älvsborg				1	
Medelpad/Hälsingland	3			1	2
Västerbotten	2	1		1	
Östergötland/ Södermanland	3	2	2	2	
Närke	2				
Ångermanland	1	1			
Göteborg/Bohuslän					2



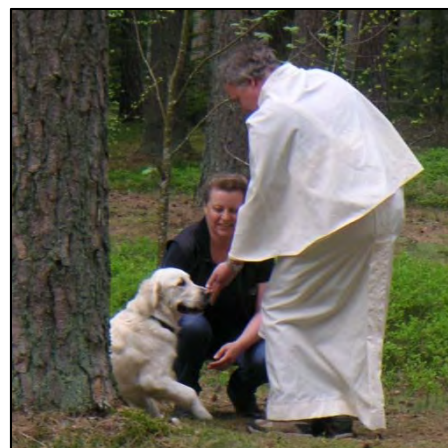
Rasfoder till din hund ...

 ROYAL CANIN

Målsättningen är att minst 30 % av avelsdjuren skall vara mentalbeskrivna. 263 tikar och 162 hanhundar har använts i avel under 2012, av dessa är 51 tikar och 38 hanhundar mentalbeskrivna. Räknat i procent blir det 19,4 % av tikarna och 23,5 % av hanhundarna är MH-beskrivna. (Källa: Lathunden) Detta är en minskning från året innan, men man kan då även beakta att vi idag saknar bra verktyg för att ta fram BPH-beskrivna hundar som gått i avel, så siffrorna kan vara en aning högre.

Hund	Antal valpar	Antal beskrivna avkommor	%
Lamier's See I Told You So	235	14	6
Chaveni's Magic Passion	185	12	6,5
Dewmist Silkventure	181	22	12
Donshellas Sun River	173	7	4
Dream Max Andre Agassi	136	34	25
Stanroph Say Hi to Rossmix	133	7	5,3
Graceline's Hot Flame	126	1	0,8
Dewmist Serrano	113	3	2,7
Xanthos Zorra	110	6	5,5
Goldzack Tom Jones	106	4	3,8

Tabellen visar de mest använda hanhundarna de senaste fem åren (2008-2012), samt antal beskrivna avkommor.



FUNKTION

År	Antal funktionsbeskrivna hundar
2002	235
2003	232
2004	262
2005	199
2006	205
2007	209
2008	192
2009	117
2010	118
2011	149
2012	77

Tabell över antalet beskrivna hundar 2002-2012.

Under 2012 funktionsbeskrevs 77 golden, vilket är en kraftig minskning jämfört med föregående år.

Sammanlagt 12 funktionsbeskrivningar har genomförts 2012, varav 4 stycken har arrangerats av sektioner och 8 av uppfödare.

Under året har kommittén kontinuerligt registrerat samtliga inskickade protokoll i ett datasystem. Målsättningen är att kunna redovisa resultaten i spindelform. Ett nytt rasmedelvärde räknas ut för varje år.

Listan på funktionärer till funktionsbeskrivning har löpande uppdaterats.

SSRK:s nya funktionsbeskrivning

Den nya funktionsbeskrivningen FB-R har äntligen godkänts av SSRK och SKK. Förhoppningsvis så kommer utbildningen av nya funktionärer att starta under 2013. För närvarande finns det dock ingen utbildningsplan, men en arbetsgrupp bestående av representanter från olika retrieverrasklubbar har tillsatts och dessa jobbar på att få igång utbildningar.

Vi vill ändå trycka på att det är viktigt att alla fortsätter att beskriva sina hundar efter den gamla modellen fram till dess att FB-R har implementerats i hela Sverige.

HÄLSA

Arbetet i kommittén har bedrivits per telefon och mail. De medlemmar som haft frågor angående hälsa har besvarats. Ett fåtal medlemmar har fyllt i och skickat in hälsablanketten angående deras golden. Fyra gånger per år publiceras ny statistik avseende HD och ED på hanhundar som har 30 eller fler röntgade avkommor.

DNA-test PRA2

I oktober hade GRK:s avelsansvarige och hälsaansvarige ett möte med Helena Skarp (SKK), Sofia Malm (SKK, SLU) och Tomas Bergström (SLU) angående kommande DNA-test på GR_PRA2 och hur de ska hanteras av SLU och SKK.

Försäkringsstatistik

På fullmäktige efterfrågades hälsostatistik från andra försäkringsbolag än Agria. Vi har skickat ut förfrågan till fyra bolag; If, Sveland, Dina Försäkringar och Folksam. Vi har fått svar från Sveland och Dina Försäkringar. Statistiken är publicerad i Golden Nytt's hälsaspalt.

Ögonlysning av äldre hundar

Genom att rabattera ögonspjelningskostnaden för hundar över sju år uppmuntras att äldre hundar ögonspjelnas. 10 hundägare har fått ersättning från klubbens PRA-fond för detta syfte.

Avläsning av HD-röntgen

Owe och Annika har varit på SKK och träffat deras avdelning för avel och hälsa. GRK framförde de synpunkter som kommit om röntgenresultat, att avläsarna läser olika, att det finns rykten i landet att en av avläsarna lämnat 10 % fler C-höfter än de andra. Enligt SKK så är det, enligt deras statistik, ingen större skillnad mellan deras avläsare. GRK föreslog att den som avläser röntgenplåtarna ska ingå i avelsindex. Kerstin Hansson från röntgengruppen har skrivit en artikel till Golden Nytt om hur avläsningarna går till i praktiken.

Frågan ställdes om inte två avläsare oberoende av varandra skulle kunna läsa plåtarna, vilket inte var möjligt enligt SKK på grund av ekonomiska skäl. GRK undrade hur mycket det skulle kosta för vår ras. Det skulle SKK undersöka, men har inte svarat ännu.

Testresultat GR_PRA1

SKK har saknat många av de testresultat som publicerats på vår hemsida för hundar som DNA-testats för GR_PRA1 innan vi hade ett beslut om central registrering. Eftersom de som finns på vår hemsida har godkänts för publicering, så har GRK lämnat över de uppgifterna till SKK efter att först ha informerat om detta på hemsidan.

Hälsaspalten i Golden Nytt

I hälsaspalten i Golden Nytt har medlemmarna uppdaterats om vad som skett under året i hälsoavseende och veterinära artiklar har skickats till tidningsredaktionen för publicering. Hemsidan har uppdaterats när ny information har funnits.

Vi kan konstatera att:

- Andelen röntgade på armbågar är 59 % och höfter 61 %, vilket glädjande nog är en ökning med 8 % på armbågar och 9 % på höfter från föregående år. Detta innebär att vi nu är närmare målet i RAS på 65 %.
- Andelen hundar med grad D och E ligger på 6,4 % (10 % 2011), vilket innebär att vi ligger UNDER målet i RAS på 8 %.
- Andelen hundar med ED är 15,7 %, målet i RAS är 10 %.

Beträffande epilepsi ligger vi under genomsnittet för samtliga raser enligt Agrias rasstatistik 2007. Inga fall av renal dysplasi (f.d. PNP) har inkommit under året.

Ögonlysning

Under 2012 ögonlystes 942 golden och av dessa var 826 utan anmärkning.

Målet i RAS är satt till att det årligen ska ögonspglas 200 hundar äldre än fem år. Under 2012 ögonlystes 189 golden äldre än fem år.

PRA	Total katarakt	Bakre polär katarakt	Retinopati	Näthinne-veck	RD multifokal	RD geografisk
2	0	19	4	20	6	6

GR_PRA1

Under 2012 DNA-testades 231 golden för GR_PRA1, av dessa var 55 anlagsbärare, 0 sjuka och 176 fria från anlaget. Utöver dessa blev 815 golden hereditärt fria, då båda föräldrarna testats fria från anlaget.

Prcd-PRA

Under 2012 DNA-testades 3 golden för prcd-PRA, av dessa var en anlagsbärare, ingen sjuk och två fria från anlaget.



EXTERIÖR

Club Show

2012 års CLUB SHOW arrangerades av sektion Medelpad/Hälsingland i Sundsvall. Både hanar och tikar dömdes av Ann Carlström. Resultatet publicerades på Hemsidan och i Golden Nytt. Antalet anmälda hundar var 80.

VUXNA



BIR

**C.I.E GI Ch KBH V-06-07 NORD UCh
SE V-08 SE VCh Dream Max Celine
Dion**

Uppf. & Äg. Jennie Andersson,
Svenshögen

BIM

**C.I.E DK&NO UCh GI Ch NORD V-10
SE U(u)Ch SE VCh Dream Max Björn
Borg**

Uppf. Jennie Andersson, Svenshögen
Äg. Inger Floberg, Sjuntorp

VALPKLASS I



BIR

Taylor Hill's Andromeda

Uppf. & Äg. Carina Rönn, Borlänge

BIM

Gleaming Lónico

Uppf. & Äg. Sonja Roswall, Lindesberg

VALPKLASS II



BIR

Combine Steward of The Line

Uppf. & Äg. Lena Widebeck, Hållsta

BIM

Honey Eve's Isabella

Uppf. & Äg. Eva Hjälms, Östhammar

Goldenspecialen

Goldenspecialen genomfördes i Kyrkekvarn norr om Jönköping. Domare var Bengt Danielsson, kennel Crusade som dömde hanar samt Charlotte Carping, kennel Chartom som dömde tikar. Antalet anmälda hundar var 120.

GS bestyrelse utställning:

Annika Andersson (kommissarie), Eva Sjölander-Hansson, Sofia Kvist



Vuxna

BIS - SE U(u)Ch Festival's Royal Kolwalski

Uppf. & Äg. Tina Angrell



Valpar

BIS - Festival's Little Princess

Uppf. & Äg. Tina Angrell

BIS 2 - SE U(u)Ch Festival's Love Love Love

Uppf. & Äg. Tina Angrell

BIS 2 - Festival's Little Shop of Horrors

Uppf. Tina Angrell

Äg. Johan Uddh & Roger Möller



Bästa brace, Goldenspecialen 2012
Respons Qnäckiga Qakbit-Ten & Blåguls Allra Coolaste Polare

Open Show

De flesta sektioner har genomfört en Open Show, några sektioner har genomfört två. Sammanlagt har 21 domare dömt på klubbens 18 Open Show samt två domare på Goldenspecialen. Resultaten har redovisats på hemsidan och i Golden Nytt. Sammanlagt har 1 296 hundar varit anmälda till dessa Open Show, varav 120 på Goldenspecialen. Programmet för samtliga Open Show 2012 har presenterats på hemsidan, Golden Nytt samt i klubbens tryckta almanacka.

Sektionerna

Under året har exteriörkommittén haft kontakter med de flesta sektioner och många frågor har besvarats. Under klubbens sektionsdagar hade eltagarna tillfälle att träffa medlemmar från exteriörkommittén och ställa frågor. I sektionshandboken har manualer mallar och blanketter omarbetats efter behov.

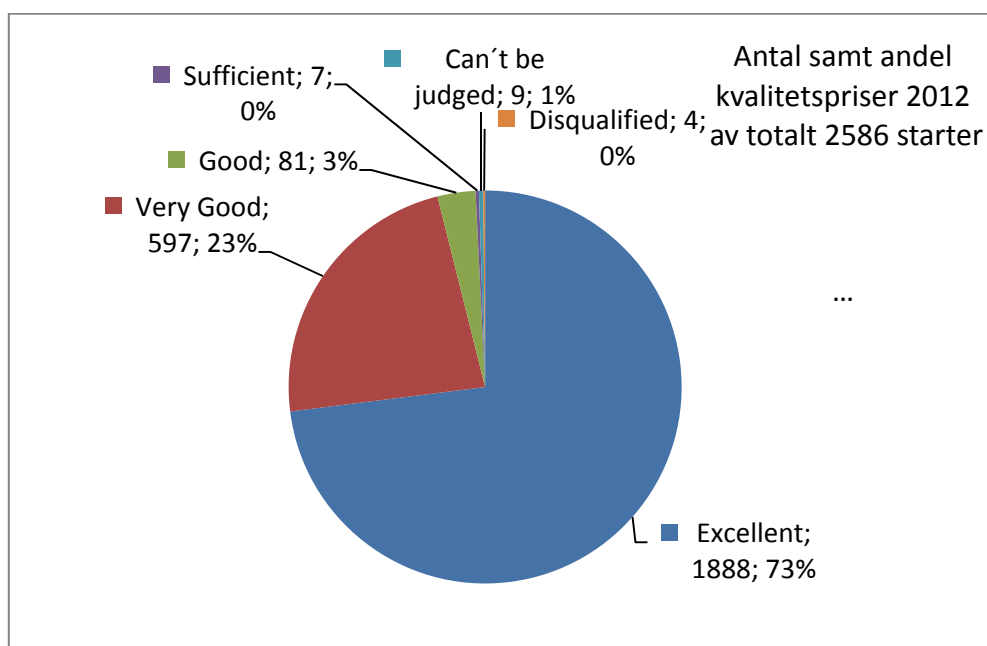
Open Show domarkonferens

En Open Show domarkonferens har genomförts på Hotell Viktoria i Uppsala den 6-7 oktober med Agneta Cardell och Katrina Bäckström som föredragshållare. Antal anmälda 13 personer. Konferensen var mycket uppskattad av deltagarna.

Utbildningsdag för officiella exteriördomare

En utbildningsdag för officiella exteriördomare, som dömer golden och labrador och som ej är rasspecialister, har genomförts på Brukshundklubben i Märsta den 20 oktober. Elva exteriördomare samt ett antal styrelseledamöter från båda klubbarna deltog. Instruktor för Goldenklubben var Filip Johnsson och för Labradorklubben Dan Ericsson. Utbildningen var öppen för de domare som inte hade tillfälle att delta på 2011 års utbildningsdag.

Statistik av fördelningen av kvalitetspriser på officiella utställningar 2012



Jämförelse mot tidigare år

År	Antal utst.	Antal off. starter	CK av totalt antal starter	CK av antal exc eller 1:or	Exc	1:or	Snitt antal bedömda per utst.
2012	71	2 586	39,9 %	54,7 %	73,0 %		37
2011 Nya systemet	69	2 666	39,5 %	55,3 %	71,4 %		39
2011 Gamla systemet	2	94	36,2 %	45,9 %		78,7 %	47
2010	68	2 840	38,4 %	46,3 %		82,9 %	42
2009	68	3 061	32,9 %			79,5 %	45
2008	68	3 064	33,3 %			68,2 %	46
2007	67	3 448	33,5 %			71,9 %	51
2006	69	?	37,5 %			65,8 %	

UTBILDNING

Uppfödarutbildningen

Under året har innehållet i GRK:s uppfödarutbildning uppdaterats och omarbetats. Utvecklingen med nya avelsverktyg går framåt och numera finns det fler aspekter att ta hänsyn till, vilket påverkat utformningen av uppfödarutbildningen. Även tekniken har utvecklats och blivit en värdefull tillgång. Förutom det vanliga innehållet om parning och valpning så har utbildningen kompletteras med frågor och diskussionspunkter med utgång från RAS. Ett annat ämne som har fått större utrymme i den nya uppfödarutbildningen är genetik.

Goldenlägret

För tolfte året i rad arrangerades klubbens uppskattade Goldenläger. Även i år höll vi till på Klackbergsgården i Norberg. Annika Sahl Kadar ansvarade för arrangemangets genomförande.

Mellan den fjärde och åttonde juni samlades närmare 40 deltagare för att under de mycket kompetenta instruktörerna träna sina hundar. Som vanligt var det både nybörjare och erfarna hundar och hundägare. Genom en utmärkt gruppindelning tyckte de flesta att de hade hamnat i "den bästa gruppen". Årets instruktörer var Kaj Kadar, Eva Arnell Ek, Johan Fogelberg, Ankie Claesson och Moa Ågren. Utställningen dömdes av Annika Andersson.

Fyra intensiva dagar med hundträning, roliga lekar, och mycket kunskapsutbyte varvades med trevlig samvaro. Som vanligt så fick deltagarna också möjlighet att starta på ett working test samt ställa ut sin hund. På så sätt kunde en goldenlägermästare koras. Lägret avslutades med en prisutdelning där samtliga deltagare fick pris.



Årets Goldenlägermästare

Gyllene Hordens Elliot
Agneta Fondén

Funktionärsutbildning

Den nya funktionsbeskrivningen, FB-R, har börjat att komma igång så smått. En första utbildningsomgång skedde i juni. Samtliga retrieverrasklubbar hade representanter, varav sex kom från GRK. Dessa kommer att bilda stomme i det fortsatta arbetet med att utbilda nya funktionärer.

Under hösten avslutades diplomeringsutbildningen som påbörjades 2011. GRK fick därmed i samarbete med några sektioner två nya diplomerade instruktörer. Dessa har skrivit kontrakt med GRK, för att på så sätt återgälda de utgifter som klubbstyrelsen haft.

KLUBBENS UTMÄRKELSER 2012

Årets uppfödare
Kennel Dewmist,
Henric Fryckstrand



Iron Coin
Kennel Dewmist,
Henric Fryckstrand



Stenbury Trophy
AU Ch C.I.E. NORD UCh SE V-10
Ralun Versace,
Henric Fryckstrand



Goldentrofé tik
FI UCh SE U(U)Ch
Solstrimmans Sagacious Design,
Lotta Fornås



Goldentrofé hane
C.I.E FI V-09 NORD UCH
Dewmist Serrano
Kristina Wikner



Årets viltspårgolden
NORD VCh Memarkens Sarah,
Lars Brungs



Breeders Crown

Mottagare av Breeders Crown meddelas på
Goldenfullmäktige



AGRIASTIPENDIET

Årets Agriastipendiat är Rolf Brorsson

Rolf Brorsson är en medlem som alltid ställer upp för klubben och utan egennyttan arbetar i bakgrunden. Detta för att andra medlemmar i klubben ska få möjlighet att i träningar och på prov kunna utveckla sina hundars jaktliga egenskaper. Hans agerande har varit en förebild för alla som vill arbeta med sina golden, både genom att stötta och vägleda nya goldenägare och valpköpare och också genom att ut i samhället synliggöra vår ras fina jaktliga egenskaper. Under åren har han varit en pålitlig medarbetare på många av klubbens arrangemang såsom KM och Goldenspecialen. Han har också presenterat rasen och dess jaktliga egenskaper vid otaliga uppvisningar och demonstrationer runt om i Västsverige.



Agria 
Djurförsäkring

GOLDEN RETRIEVERKLUBBEN Resultaträkning 2012-01-01 - 2012-12-31

Kostnadsställe	2012	2011
<u>Intäkter</u>		
Medlemsavgifter	971 885,99	967 672,45
Golden Nytt	85 750,00	87 550,00
Valphänvisning	34 700,00	29 605,00
Aktiviteter	249 880,99	171 072,00
Varor. GRK-artiklar	57 014,75	64 631,00
Rosetter	33 858,00	39 181,00
Info/PR		112,00
Stamtavlebok		153 148,18
Sektionsdagar	48 208,00	61 355,00
Open Show domarkonferens	14 465,00	0,00
Administration	0,00	139,00
Ers enligt samarbetsavtal, sponsring	79 201,00	47 853,00
Styrelsen	18 461,00	11 050,00
Summa intäkter	1 593 424,73	1 633 468,63
<u>Kostnader</u>		
Medlemsavgifter	178 379,00	139 435,60
Golden Nytt	481 274,50	415 188,63
Valphänvisning	15 460,20	10 792,80
Web-sida	7 348,00	6 950,00
Avel/Hälsa/Mentalitet		2 665,00
Aktiviteter	362 214,07	280 484,00
Varor. GRK-artiklar	33 219,07	32 764,00
Rosetter		28 379,94
Info/PR	15 178,00	12 938,00
Stamtavlebok		174 528,00
Sektionsdagar	203 969,00	211 279,00
Utbildning	29 193,00	10 106,00
Open Show domarkonferens (2011 kommittéer)	49 163,00	4 643,50
Administration	40 847,58	41 325,20
Ers enligt samarbetsavtal		3 000,00
Styrelsen	191 112,30	239 699,00
Summa kostnader	1 607 357,72	1 614 178,67
Resultat	-13 932,99	19 289,96
<u>Värdeförändring - Varulager</u>		
GRK-artiklar	-24 319,50	-74 754,00
Goldenfilm	70 000,00	
Rosetter/Kritiker/Jaktprovsblank.	221,59	-1 548,00
Raskompendium	-870,00	-2 580,00
Valpbroschyrer	-9 470,00	-13 400,00
Stamtavlebok	-31 050,00	49 890,00
Summa värdeförändring	4 512,09	-42 392,00
Ränteintäkter	5 331,25	7 592,39
Summa finansiella intäkter	5 331,25	7 592,39
ÅRETS RESULTAT	-4 089,65	-15 509,65

GOLDEN RETRIEVERKLUBBEN

TILLGÅNGAR

Kassa	5 290,00	0,00
Handkassa Anita Ohlson	169,00	0,00
Plusgiro, 856993-1	62 959,56	34 237,30
Plusgiro, Medlemsavgifter 8361172-3	214 903,37	10 810,90
Plusgiro, Valphänvisning 4130545-9	12 574,81	1 886,51
Plusgiro Goldenspecialen 510019-3	33 879,62	0,00
NB, GRK:s Forskningsstipendium	58 407,20	55 573,52
NB, PRA-Forskning	59 823,75	77 815,96
Sparkonto Nordea	150 412,96	260 412,96
Interimsfordringar	7 789,25	4 034,00
Kundfordringar	24 595,00	28 557,00
Förutbetalda kostnader	36 564,55	32 053,07
Summa	667 369,07	505 381,22

Varulager - Varor/GRK-artiklar	26 941,50	51 261,00
Goldenfilmen	70 000,00	0,00
Varulager - Valpbroschyrer	7 500,00	16 970,00
Varulager - Rosetter	20 663,00	17 053,00
Varulager - Raskompendium	12 630,00	13 500,00
Varulager - Stamtavlebok 2005	20 040,00	51 480,00
Summa	157 774,50	150 264,00

SKULDER OCH EGET KAPITAL

SKULDER

Deposition - Club Show	0,00	-5 000,00
Leverantörsskulder	-79 454,00	-58 301,00
PRA-Forskning	-66 208,75	-59 823,75
GRK:s Forskningsstipendium	-65 957,20	-58 407,20
Deposition Retrieverunga	-0,32	-0,32
Förskott från kund (stamtavlebok 2010)	0,00	0,00
Observationskonto		
Summa skulder	-211 620,27	-181 532,27

EGET KAPITAL

Balanserad Vinst/Förlust inkl. 2011	-474 112,95	-463 437,43
Föregående års vinst/Förlust	0,00	-26 185,17
England 2013	-143 500,00	
Årets resultat	4 089,65	15 509,65
Summa eget kapital	-613 523,30	-474 112,95

SUMMA SKULDER OCH EGET KAPITAL	-825 143,57	-655 645,22
---------------------------------------	--------------------	--------------------

Klubbstyrelsen vill härmed tacka våra till styrelsen adjungerade, kommittéledamöter, samtliga sektionstyrelser och övriga funktionärer, som under året har åtagit sig uppdrag för klubbens räkning.

Owe Rindstrand

Anita Ohlson

Sigvard Eriksson

Annika Andersson

Janet Johansson

Ingrid Grundström

Eva Arnell-Ek

Lena Ohlsson

Cathrin Möller

REVISIONSBERÄTTELSE

Undertecknade av Golden retrieverklubben valda revisorer har granskat årsbokslutet, räkenskaperna och styrelsens förvaltning för räkenskapsåret 2012.

Granskning har utförts enligt god revisionsred.

Årsbokslutet har gjorts enligt god redovisningsred och god föreningsred och vi tillstyrker

- att resultaträkningen och balansräkningen fastställs
- att resultatet disponeras i enlighet med styrelsens förslag och
- att styrelsens ledamöter beviljas ansvarsfrihet för räkenskapsåret 2012

Ranäs och Askim den 17 februari 2013



Inger Karlsson



Ingela Pässe van Reis

VERKSAMHETSPLAN 2013

ALLMÄNT

I samverkan med sektionerna kommer vi att planera många aktiviteter som ska präglja jubileumsåret. Jubiléet kommer att uppmärksammas på sektionsdagarna och vid våra stora centrala arrangemang. En höjdpunkt blir naturligtvis jubileumsresan till England i juli månad, när engelska Goldenklubben firar sitt 100-årsjubileum, en unik händelse för klubben och något som kanske aldrig kommer att upprepas. Tillsammans med våra samarbetspartners Agria Djurförsäkring och Royal Canin kommer vi att ta fram profilprodukter som minne av jubileumsåret.

Årets sektionsdagar genomförs den 16-17 mars och söndagen avslutas med Goldenfullmäktige.

Klubbstyrelsen kommer att vara fullt representerat på SSRK:s fullmäktigemöte. Dialogen kring hur vi ska vara organiserade inom SSRK och dess rasklubbar är en fortsatt viktig fråga för klubbstyrelsen. GRK har fyra motioner att försvara och representanterna kommer att vara väl förberedda för uppgiften.

Sektionen i Göteborg/Bohuslän står som arrangör för årets Club Show som genomförs på Tjolöholms Slott den 11 maj. Klubbmästerskapet genomförs även i år på Villingsbergs skjutfält och Goldenlägret traditionsenligt på Klackbergsgården i Norberg. Ett nytt C-provsmästerskap genomförs i slutet av juni av sektionen Stockholm/Gotland.

En god ekonomi för Goldenklubben är som vanligt prioriterat och kommer att följas upp mycket noggrant under hela året.

Under 2013 kommer vi alla att kunna använda oss av det uppdaterade och godkända RAS-dokumentet. Klubbstyrelsen kommer att lägga stor vikt vid att följa upp samtliga mål och strategier på styrelsemötena.

Våra medlemsorgan Golden Nytt och hemsidan ska innehålla för medlemmarna aktuell och intressant information. Klubbstyrelsen ska arbeta för att upprätthålla den goda relation vi idag har med vår redaktör och tryckeriet. Den interna och externa informationen ska vara innehållsrik, av god kvalitet och framförd med hjälp av samtliga de informationsmedel som står oss till buds. Vår PR-verksamhet ska leda till att klubbar och personer utanför vår klubb får kunskap om vår klubbs verksamhet och förtjänster.

Klubbstyrelsen ska verka för ett gott samarbete med andra klubbar inom SKK-organisationen. I denna samverkan ska vi i alla sammanhang framhärda vikten av att golden retrieverns specifika och unika egenskaper är värda att bevara för framtiden. Vi ska också värda den goda relation vi har med våra samarbetspartners Agria Djurförsäkring och Royal Canin.

RAS/AVEL

Under verksamhetsåret 2013 kommer fokus att läggas på att förverkliga intentionerna i RAS genom ett utvecklat samarbete med sektioner och uppfödare/hanhundsägare. Under året kommer också avelsarbetet att genomsyras av klubbens 40-årsjubileum genom att bland annat få nyare uppfödare att lära mer om rasens historia via tillbakablickar i klubbens tidning Golden Nytt, där rasens pionjärer ska komma till tals om hur golden retrievern utvecklats över tid.

Vad gäller hälsofrågor kommer vi att arbeta vidare tillsammans med SKK på att förankra avelsindex och följa de kullar som röntgas efter indexets införande.

PRA-frågan fortsätter att engagera och när gentestet för GR_PRA2 nu är igång, kommer åtgärder att utföras för att få fler hundar testade – allt i syfte att fortsätta minska antalet PRA-fall i rasen.

Klubben kommer att fortsätta arbeta med – och anslå forskningspengar till – sjukdomar som visar sig vara frekventa i rasen.

Under året kommer klubben aktivt att arbeta tillsammans med SKK för att bygga upp och stärka förtroendet för bedömningen av vår ras ledstatus.

Tillsammans med labradorklubben kommer klubben arbeta för att i framtiden få fram ett enkelt och praktiskt användbart apportioneringstest för retriever för att fler kullar ska kunna delta och fler uppfödare ska få möjlighet att jobba för att rasens jaktliga egenskaper fortlever.

INFORMATION & PR

Golden Nytt

Medlemstidningen Golden Nytt kommer att ges ut med fyra nummer under 2013. I nummer ett kommer vi i år att sammanställa officiella jaktprovsresultat och utställningsresultat samt nya championat från 2012.

Medlemsstatistik till sektionerna

Även under 2013 kommer sektionerna att månadsvis få stöd i arbetet med medlemsvärvning och medlemsvård. Utskicksen innehåller uppgifter om nya medlemmar, medlemmar som inte förnyat sitt medlemskap och uppgifter från SKK:s ägarregister om nya goldenägare.

Väggalmanacka

Vi planerar att även detta verksamhetsår ge ut klubbens populära väggalmanacka.

Annonsering på Google

Annonseringen på Google fortsätter även under 2013. På så sätt når vi både presumtiva och befintliga goldenägare med hjälp av Internets sökmaskiner.

MENTALITET/FUNKTION

Kommittén kommer att se över behovet av utbildning av funktionärer för funktionsbeskrivningen, samt arrangera utbildningar utifrån behov. Vi kommer att verka för att sektioner och uppfödare anordnar funktionsbeskrivningstillfällen och MH/BPH beskrivningar. Vi kommer att stötta och hjälpa sektioner att anordna utbildningar för funktionärer till mentalbeskrivningar.

Vi kommer att fortsätta följa utvecklingen med den nya funktionsbeskrivningen för retriever, samt även beteende- och personlighetsbeskrivning hund (BPH). Vi kommer även att se över möjligheten för GRK att arrangera BPH för golden, samt möjligheten till utbildning av funktionärer. Kommittén planerar att följa utvecklingen och informera genom att skriva artiklar i Golden Nytt på temat mentalitet och funktion.

Manualer och annan information i sektionshandboken kommer att uppdateras under året.

EXTERIÖR

Under 2013 planeras 21 st Open Show, där sammanlagt 20 domare är inbjudna att döma.

Club Show äger rum i Göteborg den 11 maj och arrangeras av sektion Göteborg/Bohuslän. Dömer gör Georg och Lynn Hennessy, kennel Ritzilyn, England.

Exteriörkommittén kommer att fortsätta uppdateringen av manualer och blanketter i sektionshandboken.

JAKT

Vi kommer att liksom tidigare år informera om och framhålla rasens jaktliga funktion genom klubbens olika informationskanaler. Vi kommer också att eftersträva goda relationer och ett gott

samarbete mellan GRK, övriga retrieverklubbar och SSRK. Arbetet med att framhålla rasens jaktliga funktion förutsätter ett gott samarbete mellan klubbstyrelsen och sektionerna.

C-provsmästerskapet

I år kommer ett C-provsmästerskap och en lagtävling för WT att genomföras i Kungsbyn 29-30 juni. Lagtävlingen utgör också en uttagningstävling för Nordiskt Mästerskap i WT som i år genomförs i Norge. På C-provsmästerskapet kommer en Goldenmästare att koras.

Klubbmästerskapet

Årets klubbmästerskap genomförs i Villingsberg den 27-28 juli. Domare blir Tommy Lundin (nkl), Bengt Gustavsson (ökl) och Sune Nilsson (ekl).

Mässor

Vi har som mål att kunna delta på jaktmässor runt om i landet - i den mån det är möjligt att lösa med funktionärer.

HÄLSA

Hälsakommittén kommer under 2012 att:

- Samarbeta med SKK:s och SSRK:s avelskommittéer
- I samarbete med SKK:s avelskommitté, och genom att använda oss av beprövad forskning, verka för att rasens HD/ED-statistik långsiktigt kan förbättras
- Informera om utvecklingen gällande Avelsindex för HD/ED
- Fortsätta följa upp och stödja förekommande forskning inom alla i rasen förekommande övriga hälsoproblem enligt klubbens RAS
- Informera om innehållet i klubbens Breed profile, som vi fått av Agria
- Fortsätta arbetet med att få in statistik från fler försäkringsbolag
- Delta i kurser och konferenser om hälsofrågor som berör rasen, samt informera om detta i Golden Nytt
- I samverkan med ögonpanelen arbeta för att vi får långsiktiga avelsrekommendationer avseende retinal dysplasi
- Regelbundet uppdatera och utveckla hälsadelen på hemsidan, samt informera medlemmarna om olika hälsoproblem genom en artikelserie i Golden Nytt. Söka intressanta artiklar och annat hälsomaterial för att publicera i dessa medier.
- Följa upp central registrering och rutinerna kring diagnostisering av Renal Dysplasi (fd PNP) och skriva om detta i Golden Nytt och på hemsidan

UTBILDNING

Klubbens uppfödarutbildning är reviderad. Utvecklingen med nya avelsverktyg går framåt och numera finns det fler aspekter att ta hänsyn till. Vi kommer därför att stötta sektionerna så att så många som möjligt kan genomföra den uppdaterade utbildningen i studiecirkelform.

Klubben har ett antal diplomerade instruktörer som ska erbjudas att gå certifieringsutbildningen som arrangeras av SSRK.

Årets Goldenläger äger rum på Klackbergsgården 4-7 juli. Annika Sahl Kadar är ansvarig för planeringen av lägret.

Kommittén kommer att se över utbildningsbehovet av funktionärer för FB-R, samt arrangera utbildningar utifrån behov. Vi kommer att stötta och hjälpa sektioner att anordna utbildningar för funktionärer till mentalbeskrivningar.

Klubben kommer att stötta och hjälpa de sektioner som vill arrangera egna utbildningar. Vi kommer att verka för att fler personer i klubben ska utbilda sig till funktionärer inom olika områden.

KLUBBSTYRELSENS FÖRSLAG TILL MEDLEMSAVGIFTER 2014

GRK:s styrelse föreslår fullmäktige att besluta om nya medlemsavgifter för 2014 enligt följande:

- Fullbetalande medlem 275 kr
- Familjemedlem 100 kr
- Utlandsboende medlem 350 kr

Vi föreslår att avgiften för uppfödare som skänker medlemskap ska vara oförändrad, 100 kr.

KLUBBSTYRELSENS FÖRSLAG TILL RESEERSÄTTNING FÖR 2014

GRK:s klubbstyrelse föreslår att oförändrade regler ska gälla för resekostnadsersättning till styrelse och revisorer, dvs. lägsta statliga norm f.n. 18:50 per mil. Inga traktamenten ska utgå.

PROPOSITIONER

Proposition angående Golden Retrieverklubbens fonder

Golden Retrieverklubben har idag två fonder baserade på medlemmars gåvor. Den ena är en fond för forskning kring PRA, den andra en allmän fond för fysisk och mental hälsa. Forskningen på PRA har nu nått ett läge där behovet av särskilda forskningspengar på denna ögonsjukdom inte känns motiverat, eftersom forskare inte anser att man kan komma så mycket längre i dagsläget.

Golden Retrieverklubbens styrelse föreslår fullmäktige besluta:

- Att de båda fonderna slås samman till en fond med namnet Golden retrieverfonden, en fond för att främja både fysisk och mental hälsa hos golden retriever. De pengar som kommer in på fonden ska i fortsättningen kunna användas till projekt rörande såväl funktion som mentalitet och hälsa. Klubbstyrelsen förvaltar pengarna och fördelar dem efter aktuella behov.

Statuter:

Fondmedel ska användas för att befrämja fysisk och mental hälsa hos golden retriever. Medel kan sökas av enskild medlem, grupp av medlemmar samt GRK:s styrelse. Bidrag ska också kunna utdelas för anordnande av för hela medlemskåren väsentliga konferenser och utbildningsträffar. Medlen förvaltas av klubbstyrelsen. Stipendiemedlen redovisas i GRK:s bokslut.

Proposition angående valphänvisningens exteriöra krav

När det nya bedömningssystemet på våra officiella utställningar infördes 2011, med prisvärörerna excellent, very good och good, beslutade Goldenfullmäktige att anpassa kraven för valphänvisning vad avser exteriör till det nya systemet med minst två very good vid officiell utställning. Detta i avvaktan på att se hur de nya prisvärörerna skulle fördela sig.

73 procent av våra utställda hundar fick 2012 excellent på officiell utställning, vilket är ungefär lika många som fick förstapris med det gamla bedömningssystemet. Att vi nu har lägre exteriöra krav än tidigare stämmer illa med klubbens intentioner i RAS, där vi vill värna om att behålla rasens goda exteriör. Avelsdjuren bör därför hålla en högre exteriör nivå än genomsnittet.

Golden retrieverklubbens styrelse föreslår fullmäktige besluta:

Att ändra kraven i valphänvisningsreglerna till att avelshundar vars kullar hänvisas ska ha minst två excellent och/eller förstapris från officiell utställning.

Förslag till ny lydelse av valphänvisningsreglerna:

Meritkrav på föräldradjuren:

Minst två excellent och/eller förstapris på officiell utställning eller minst ett andrapris på officiellt jaktprov.

BUDGET 2013

Kostnadsställe	Budgeterade	Budgeterade	Budgeterat
	Intäkter	Kostnader	Resultat 2013
Medlemsavgifter	955 200	145 000	810 200
Golden Nytt	90 000	395 000	- 305 000
40-års jubileum	30 000	50 000	- 20 000
Valphänvisning	34 300	36 000	- 1 700
Webbsida	0	8 000	- 8 000
Aktiviteter	183 000	176 000	7 000
GRK-artiklar	46 700	50 900	- 4 200
Priser/Rosetter	35 000	31 500	3 500
Information/PR/Mässor	0	36 000	- 36 000
Sektionsdagar-Fullmäktige	50 000	200 000	- 150 000
Avskrivningar/Lagerförändring	45 000	50 700	- 5 700
Administration/Avgifter	0	43 100	- 43 100
Rasklubbsavgift SSRK	0	45 000	- 45 000
Rasdata	0	7 000	- 7 000
Kommittéer/Övriga funktionärer	0	16 000	- 16 000
Styrelsen	0	185 000	- 185 000
Samarbetsavtal	69 000	0	69 000
Sektionsbidrag/Poängkampen	0	65 000	- 65 000
Utbildning	0	22 000	- 22 000
Övrigt	20 000	0	20 000
Summa	1 558 200	1 562 200	- 4 000
Ränteintäkter	4 000	0	4 000
Summa finansiella intäkter	4 000	0	4 000
Summa	1 562 200	1 562 200	0

VALBEREDNINGENS FÖRSLAG – GOLDENFULLMÄKTIGE 2013

Ordförande

Owe Rindstrand Omval 1 år

Vice ordförande

Anita Ohlson Omval 2 år

Ordinarie ledamöter

Annika Andersson Omval 2 år
Eva Arnell-Ek Omval 2 år
Ingrid Grundström Innehar mandat
Janet Johansson Innehar mandat
Sigvard Eriksson Innehar mandat

Suppleanter

Lena Ohlsson Omval 1 år
Cathrin Möller Omval 1 år

Revisorer

Inger Karlsson Omval 1 år
Ingela Påsse van Reis Omval 1 år

Revisorssuppleanter

Malin Danielsson Omval 1 år
Vakant Nyval 1 år

Fullmäktiges ordförande

Kjell Bräster Nyval 1 år

Fullmäktiges vice ordförande

Ann-Christin Edoff Nyval 1 år

Valberedningen har bestått av:

Pia Andersson (sammankallande)
Ingrid Lundkvist
Eddie Bergstrand