

# RAS

## Golden retriever

2018 – 2021



# RAS FÖR GOLDEN RETRIEVER 2018-2021

## Innehållsförteckning:

---

Bakgrund	1
GRK:s uppföljning av RAS	2
Avelspolicy & avelsstrategier	3
Klubbstyrelsens uppdrag	5
Långsiktiga mål	5
Kortsiktiga mål:	
- Jakt & funktion	6
- Mentalitet	6
- Hälsa	7
- Avelsstruktur	8
- Exteriör	9
Kartläggning & nulägesbeskrivning:	
- Jakt & funktion	11
- Mentalitet	14
- Hälsa	17
- Avelsstruktur	22
- Exteriör	24
Bilaga till RAS – Avelsindex	26
Bilaga till RAS - Avelsrekommendationer	28
Bilaga till RAS - Regler för valphänvisning	29
Brev till uppfödare och hanhundsägare	30
Brev till sektionsfunktionärer	31

## **Bakgrund**

På Svenska Kennelklubbens kennelfullmäktige 2001 fattades beslut om att det för varje hundras ska finnas en rasspecifik avelsstrategi, fortsättningsvis kallad RAS. Hundar och hundavel är numera utsatta för granskning från många håll. År 1987 presenterade Europarådet en konvention om hållandet av sällskapsdjur. Här påpekades bl.a. vikten av en sund och genetiskt hållbar avel, d.v.s. en avel som inte leder till defekta eller sjuka djur och som bygger på långsiktighet.

Allra viktigast är att landets uppfödare själva har intentionen att föda upp sunda hundar med rastypiska egenskaper. Vid klubbmötet 2004 godkände Golden retrieverklubben förslaget till RAS, som sedan fastställdes av Svenska Kennelklubben. Detta innebär att vi sedan dess har tillgång till en avelsstrategi som stöd i avelsarbetet.

## **Avelspolicy och avelsstrategi**

Vad är vad? Avelspolicyn innehåller både de långsiktiga målen, som beskriver vår vision, vart vi vill nå i framtiden och de kortsiktiga och mer konkreta mål som vi vill uppnå de kommande fem åren. I avelspolicyn finns även en beskrivning över läget i rasen vad gäller mentalitet, jaktlig funktion, hälsa, avelsstruktur och exteriör. Avelsstrategin beskriver hur och vad vi ska göra för att uppfylla de mål som framgår av policyn.

## **RAS – vems ansvar?**

Det fastslås i SKK:s grundregler att varje ägare som upplåter sin hund till avel ska vara väl förtrogen med RAS. Ansvaret för rasens framtid ligger alltid ytterst hos den enskilda uppfödaren och ägaren till avelshunden. För att kunna fatta relevanta beslut behöver dock den enskilda uppfödaren både allmänna kunskaper om avel och tillgång till fakta kring såväl den egna tiken som den tilltänkta avelshanen. Detta behövs för att den kull som planeras ska ge golden retrieverar som ligger så nära som möjligt både de övergripande målen angivna i avelspolicyn och de personliga avelsmålen.

Golden retrieverklubben har som ett övergripande mål att väcka intresse för och främja avel av mentalt och fysiskt sunda, jaktligt och exteriört fullgoda golden retrieverar. Vår ras utveckling och framtid grundar sig på uppfödarnas val av avelsdjur och aveln måste vara målinriktad, långsiktig och hållbar, så att den inte leder till brister avseende hälsa, exteriör, mentalitet eller funktion. En förutsättning för detta är att vi inte tömmer rasen på genetisk variation.

## **Rasens historia**

Golden retrievern kommer från gränstrakterna mellan England och Skottland och dess ursprung kan dateras till den senare delen av 1800-talet. Rasen har tillkommit genom linjeavel på gul retriever och tweed water spaniel. Aveln har syftat till att skapa en ras med en utpräglad apporterings- och arbetslust, lyhördhet och intelligens samt följsamhet och vänlighet. Dessa egenskaper har säkert bidragit till att rasen rönt sådan stor popularitet som familjehund. Utdrag ur rasstandard: "Helhetsintryck: Golden retrievern ska vara symmetriskt byggd, välbalanserad, kraftfull och aktiv med fria flytande rörelser. Den skall utstråla sundhet och ha ett vänligt uttryck. Golden retrievern skall vara följsam, intelligent med en medfödd arbetsförmåga. Vidare skall den ha självförtroende, vara tillgiven och vänlig."

## GRK:s Uppföljning av RAS

Arbetet med revideringen av RAS startades 2016 med tillsättandet av en arbetsgrupp inom styrelsen, som fick i uppdrag att sammanställa fakta och förbereda för en raskonferens. Denna hölls i oktober 2016 i Upplands Väsby. På konferensen deltog företrädesvis uppfödare. Inför konferensen hade arbetsgruppen tagit fram underlag i form av statistik avseende de olika områdena i RAS.

Efter konferensen skickades en uppmaning till samtliga sektioner om att arrangera lokala träffar för att diskutera RAS-revideringen. Där fick också sektionerna bakgrundsmaterial inför revideringen med förslag på ett antal frågeställningar. En del sektioner genomförde också träffar kring RAS och presenterade synpunkter att beakta vid revideringsarbetet.

På sektionsdagarna i mars 2017 genomfördes grupparbeten med olika frågeställningar kring revideringen.

På hemsidan och i Golden Nytt har klubben uppmanat enskilda medlemmar att komma in med synpunkter.

I dessa olika fora framkom många kloka synpunkter och förslag som tagits hänsyn till i revideringsarbetet.



# Avelspolicy & avelsstrategier

2018 - 2021



## INLEDNING

*Detta deldokument i Golden retrieverklubbens RAS är till för att användas vid det dagliga arbetet i klubben när det gäller att förverkliga våra mål och strategier. För att kunna förstå innebörden i målen och syftet med strategierna måste man läsa och tillgodogöra sig hela RAS-dokumentet.*

*Efter utvärdering av Golden retrieverklubbens första RAS från 2004 har revideringar gjorts. Vissa mål har uppnåtts, andra tagits bort och/eller ersatts med nya. Sammantaget kan man utläsa att golden retrievern är en frisk och sund ras, men att det finns åtgärder, till exempel inom exteriör, mentalitet och funktion, som måste vidtas för att förstärka rasens specifika och rastypiska egenskaper.*

---

## AVELSPOLICY

Golden retrieverklubben har som ett övergripande mål att väcka intresse för och främja avel av mentalt och fysiskt sunda, jaktligt och exteriört fullgoda golden retrievlar. Vår ras utveckling och framtid grundar sig på uppfödarnas val av avelsdjur och aveln måste vara målinriktad, långsiktig och hållbar, så att den inte leder till brister avseende hälsa, exteriör, mentalitet eller funktion. En förutsättning för detta är att vi inte tömmer rasen på genetisk variation.

### **Utdrag ur rasstandard:**

**Helhetsintryck:** Golden retrievern ska vara symmetriskt byggd, välbalanserad, kraftfull och aktiv med fria flytande rörelser. Den skall utstråla sundhet och ha ett vänligt uttryck. Golden retrievern skall vara följsam, intelligent med en medfödd arbetsförmåga. Vidare skall den ha självförtroende, vara tillgiven och vänlig.

## RAS - STRATEGI

Strategin är de konkreta åtgärder som ska genomföras under den kommande femårsperioden. Detta för att uppnå de kortsiktiga målen och komma närmare de långsiktiga målen.

Klubbstyrelsen ansvarar ytterst för att åtgärder genomförs i enlighet med strategin för att uppnå målen i RAS. Klubbstyrelsen ska praktiskt arbeta med att förverkliga strategin och arbeta inom alla områden som ingår i RAS, dvs. mentalitet, hälsa, avelsstruktur, jakt/funktion och exteriör. En viktig uppgift för klubbstyrelsen är att stödja klubbens sektioner, så att dessa kan arbeta lokalt i direkt kontakt med såväl uppfödare som enskilda hundägare.

Avelsansvarig, som även ingår i klubbstyrelsen, leder arbetet och knyter till sig de medarbetare, såväl inom klubbstyrelsen som externt, som för tillfället behövs inom respektive område. Genomförda åtgärder redovisas årligen i verksamhetsberättelsen och avstämningar mot målen görs kontinuerligt i samband med varje styrelsemöte. För planerade åtgärder görs en årlig verksamhetsplan och budget.

Golden retrieverklubbens strategi för att nå angivna mål gäller en period om fem år, där inte annat anges.

## KLUBBSTYRELSENS UPPDRAG

Det åligger styrelsen för Golden retrieverklubben att:

- Kontinuerligt uppdatera och kvalitetssäkra GRK:s rasutbildning.
- Årligen uppdatera klubbens informationsbrev till uppfödare, hanhundsägare och sektionerna, där det framgår hur dessa kan hjälpa till under de kommande fem åren med att uppnå de kortsiktiga målen i RAS. Dessa informationsbrev ska finnas tillgängliga på hemsidan och i sektionshandboken, samt med jämna mellanrum publiceras i Golden Nytt.
- Fortsätta uppmana hanhundsägare att inte använda hunden i avel efter 60 avkommor, innan dess att minst 30 avkommor är röntgade och utvärderade avseende hälsostatus. Blanketten för utvärdering ska finnas kvar som ett stöd för uppfödaren i utvärderingen.
- Sprida kunskap om alla de områden som omfattas av RAS: Jakt/funktion, mentalitet, hälsa, avelsstruktur och exteriör.
- Hitta former för att stödja uppfödare i arbetet med att utvärdera avelsresultat.
- Golden retriever är en numerärt stor ras med runt 2 000 registreringar per år. Detta innebär att alla goldenuppfödare inte har samma avelsmål. Golden retriever, liksom andra raser, anses ”delad”. Klubbstyrelsen ska arbeta med att identifiera och hitta en definition för att kartlägga de olika populationerna inom rasen.
- Stödja sektionerna i arbetet med att bedriva verksamhet för att uppnå målen i RAS.

## LÅNGSIKTIGA MÅL

Golden retrievern ska fungera i samhället och uppvisa de rastypiska mentala egenskaperna såsom självförtroende, vänlighet, intelligens och aktivitet. I rasen ska vi ej möta hundar som visar omotiverad rädsla eller aggressivitet.

Vi ska ha en ras som lever länge utan hälsostörningar. Den genetiska variationen ska vara stor och andelen anlagsbärare av ärftliga sjukdomar ska vara låg.

Golden retrievern ska besitta jaktliga grundegenskaper såsom vattenpassion, apporterings- och arbetslust samt följsamhet, lyhördhet och intelligens. Det ska inom rasen finnas hundar som hävdar sig på såväl praktisk jakt som jaktprov.

Golden retrievern ska ha en funktionell exteriör och uppfylla standardens krav på rastyp och helhetsintryck. Vi ska motverka ytterligheter i rasens exteriör, men främja variation i olika rastyper. Det ska inom rasen finnas hundar som hävdar sig väl på utställning.



## KORTSIKTIGA MÅL

### Jakt & funktion

Golden retriever är en apportrande fågelhund. För att ytterligare förbättra retrieveregenskaperna i rasen har tidigare mål ändrats utifrån senaste årens utvärderingar. Utvärderingar från jaktprov har visat att de vanligaste anledningarna till prissänkningar på B-prov till stor del beror på brister i vilthantering och uthållighet. Från 2014 finns FB-R som utvärderingsverktyg när det gäller jaktliga egenskaper.

#### MÅL:

**Att minst 20 procent av antalet registrerade hundar per år ska funktionsbeskrivas (FB-R)**

#### Strategi:

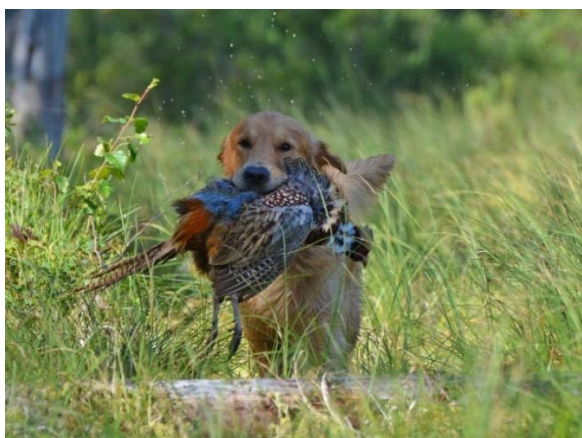
- Öka kunskapen om rasens funktion hos uppfödare, hundägare och valpspekulanter.
- Hitta metoder för att få fler uppfödare och hundägare att genomföra funktionsbeskrivning.
- Stimulera utbildning av funktionärer i egna led.
- Öka intresset bland uppfödare och hundägare att genomföra FB-R genom information.
- Verka för att sektionerna årligen arrangerar FB-R i samarbete med ett FB-R team.

#### MÅL:

**Att förbättra uthållighet och vilthantering**

#### Strategi:

- Årligen sammanställa anledningar till prissänkning på B-prov för att följa utvecklingen.
- Kontinuerligt informera om jakt och funktion via klubbens samtliga informationskanaler.
- I sektionerna stimulera till fler träningstillfällen och ökade utbildningsinsatser med syfte att fler ska starta på jaktprov och vara väl förberedda.



#### MÅL:

**Att minst 300 hundar (unika individer) årligen startar på B-prov (kallvilt)**

#### Strategi:

- Hitta metod för att få fler goldenägare att starta på jaktprov.
- Öka marknadsföringen av golden retrievern som en apportrande fågelhund via klubbens samtliga informationskanaler.
- Verka för att sektionerna arrangerar fler inofficiella B-prov.
- I sektionerna stimulera till fler träningstillfällen och ökade utbildningsinsatser med syfte att fler ska starta på jaktprov.

#### MÅL:

**Att öka andelen prisbelönade starter på B-prov (kallvilt) till minst 70 procent**

#### Strategi:

- Verka för att jaktprovsekipagen är väl förberedda för start på B-prov genom att stimulera till fler träningstillfällen och träningsjaktprov i sektionerna.
- Visa upp goda förebilder i rasen såsom framgångsrika ekipage och duktiga hundar inom det jaktliga området.

## KORTSIKTIGA MÅL

### Mentalitet

När det första RAS-dokumentet skulle formuleras, såg man att rasen hade vissa problem med höga rädslor och låg nyfikenhet. Vi har kunnat se en förbättrad mentalitet i rasen och att intresset för mentalitet har ökat. Vi fortsätter därför att bevaka utvecklingen och uppmuntra till ökat deltagande på mentalbeskrivning.

#### MÅL:

**Att minst 20 % av antalet registrerade hundar ska ha känt mental status eller genomförd BPH.**

#### Strategi:

- Öka intresse och kunskap bland uppfödare och hundägare att genomföra BPH.
- Verka för att sektionerna årligen arrangerar BPH i samarbete med BPH-arrangör.
- Öka kunskapen om mentalitet hos uppfödare, hundägare och valpspekulanter.
- Kontinuerligt informera om mentalitet via klubbens samtliga informationskanaler.



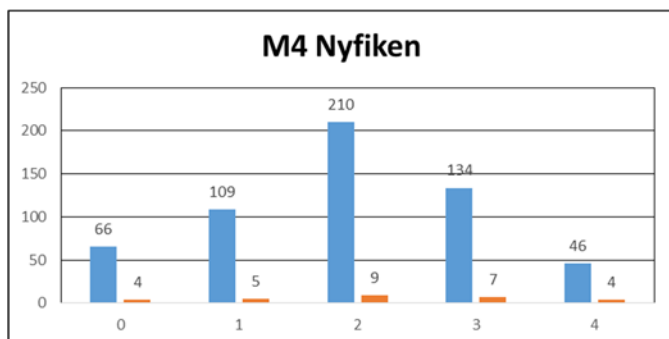
### MÅL:

**Att minst 15 % av de beskrivna hundarna ska ha 4 i nyfikenhet och trygghet i den sammanfattande kritiken på BPH moment 4, visuell överraskning**

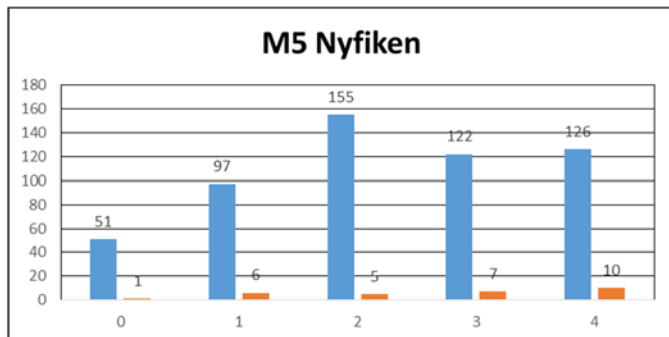
**Att minst 30 % av de beskrivna hundarna 4 i nyfikenhet och trygghet i den sammanfattande kritiken på BPH moment 5, skrammel**

### Strategi:

- Fortsätta göra kontinuerliga uppföljningar av BPH-materialet. Noga följa utvecklingen inom prioriterade områden, samt informera om utvecklingen till uppfödare och hanhundsägare.
- Genom utbildning och information göra BPH mer lättillgängligt och därmed öka användandet av informationen vid avelsbeslut.



Fördelning av moment 4 på BPH fram till december 2017



Fördelning av moment 5 på BPH fram till december 2017

### MÅL:

**Att minst 40 % av de använda avelsdjuren ska ha känd mental status eller genomförd BPH.**

### Strategi:

- Informera om huruvida föräldradjuren är beskrivna på MH eller BPH i valphänvisningslistan.
- Kontinuerligt informera via klubbens samtliga informationskanaler om vikten av att känna till avelsdjurens mentala status.

## KORTSIKTIGA MÅL Hälsa

Även om golden är en generellt frisk ras med få problem är hälsofrågorna alltid i fokus. Det totala hälsoläget ser för tillfället stabilt ut för rasen. Med hjälp av forskning har vi fått nya avelsverktyg, DNA-tester att hantera två olika former av PRA, samt avelsindex för HD och ED.

### MÅL:

**Att år 2018 och 2021 upprepa hälsoenkäten, ställd till hundar som är tre, sex och tio år gamla, med samma frågeställningar som i tidigare enkäter i syfte att se eventuella förändringar**

### MÅL:

**Att kontinuerligt bevaka utvecklingen av rasens hälsa och regelbundet informera om detta.**

### Strategi:

- Kontinuerligt utvärdera statistik från försäkringsbolagen gällande veterinärvård och liv.
- Utveckla dödsfallsrapportering online via hemsidan.
- Hålla oss uppdaterade om aktuell forskning.
- Stödja forskning kring allvarliga hälsostörningar i rasen och skapa goda kontakter med specialistkompetens.
- Informera om den blankett som finns på hemsidan för inrapportering av ej centralt registrerade sjukdomar.
- Uppmuntra uppfödare att använda den checklista som finns i klubben för egen utvärdering av valpkullarnas hälsostatus

### MÅL:

**Att minst 70 procent av hundarna ska vara röntgade på armbågar och höftleder**

### Strategi:

- Genom information till hundägare och uppfödare poängtera vikten av att så många djur som möjligt har känd status på höftleder och armbågar, för att kunna göra säkrare riskbedömningar.
- Fortsätta bevaka kvalitetssäkringen av röntgenavläsningen.

**MÅL:**

**Att andelen hundar med HD (höftledsdysplasi) grad D eller E ska vara lägre än 8 procent**

**Strategi:**

- Följa utvecklingen av och informera om röntgenrutiner.
- Kontinuerligt informera om vikten av att preliminärt kullindex ska vara över 100 vid avelsbeslut.
- Att noga följa och analysera och årligen följa upp fördelningen mellan de olika graderna.

**MÅL:**

**Att andelen ED ska vara lägre än 10 procent**

**Strategi:**

- Följa utvecklingen av och informera om röntgenrutiner.
- Kontinuerligt informera om vikten av att preliminärt kullindex ska vara över 100 vid avelsbeslut.
- Noga följa och analysera och årligen följa upp fördelningen mellan de olika graderna.

**MÅL:**

**Att minst 200 hundar äldre än fem år ska ögonlysas årligen**

**Strategi:**

- Stimulera sektionerna att arrangera lokala ögonlysningstillfällen.
- Kontinuerligt informera ägare till äldre hundar om vikten av att ögonlysa dem.

**MÅL:**

**Att bevaka olika ögon diagnoser inom rasen för att förhindra eventuell spridning**

**Strategi:**

- Fortsätta uppmuntra till ögonlysning för att få underlag till ökad kunskap.

- Utarbeta en informationslista om ögon diagnoser samt dess konsekvenser och eventuella påverkan i aveln.

### KORTSIKTIGA MÅL Avelsstruktur

*En god avelsstruktur är en förutsättning för att förebygga hälsodefekter kopplade till hög inavelsgrad. Vi har på senare tid inte haft någon uttalad matadoravel. Inavelsgraden ligger fast på en tillfredställande nivå. Kopplingen mellan funktion och exteriör är viktig för rasens avelsstruktur.*

**MÅL:**

**Att bibehålla nivån på inavelsökningen i rasen så att den ligger under två procent**

**Strategi:**

- Fortlöpande informera om vikten av att hålla en låg inavelsgrad i rasen.
- Genom klubbens samtliga informationskanaler sprida kunskap om genetik och avel.
- Stimulera till lokala uppfödarträffar och utbildningar.

**MÅL:**

**Att en hanhund ska bli far till högst 200 valpar totalt under sin livstid**

**Strategi:**

- Genom klubbens samtliga informationskanaler sprida kunskap om genetik, avel och hanhundsägarens ansvar.

**MÅL:**

**Synliggöra vikten av koppling mellan funktion och exteriör**

**Strategi:**

- Hos uppfödare och hanhundsägare öka kunskapen om sambandet mellan exteriör och funktion samt om rasens olika typer.
- Arrangera informationstillfällen där såväl jaktprovssom utställningsdomare medverkar.



## KORTSIKTIGA MÅL

### Exteriör

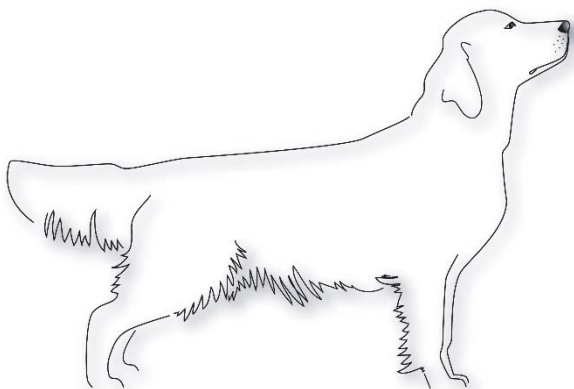
Avel bygger på att de hundar som föds upp följer gällande rasstandard. Den stora andelen hundar som får excellent och eventuellt även CK visar att rasen har många hundar med utmärkta exteriöra förtjänster. Prissättningen på utställningar är konstant över tid.

#### MÅL:

**Öka antalet hundar som deltar på officiell utställning till minst 1000 individer per år**

#### Strategi:

- Göra årlig uppföljning av antalet deltagande hundar på utställning.
- Stimulera sektionerna att arrangera ringsträningsstillfällen.
- Informera hundägare om det kynologiska värdet med utställningar.



#### MÅL:

**Att varje sektion arrangerar minst en Open Show per år**

#### Strategi:

- Stimulera till deltagande på exteriörkurser.
- Uppmana uppfödare att arrangera valpträffar i samband med Open Show för att öka deltagarantalet.
- Verka för att klubben har tillräckligt många aktiva Open Showdomare.

#### MÅL:

**Behålla den höga andelen hundar som tilldelas excellent samt behålla andelen hundar som tilldelas CK på utställning**

#### Strategi:

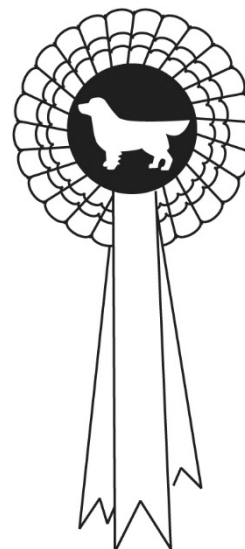
- Göra årliga uppföljningar av utställningsresultaten samt informera om detta.

#### MÅL:

**Öka kunskapen om rasen hos officiella exteriördomare som inte är rasspecialister**

#### Strategi:

- Genomföra utbildningsdagar för denna målgrupp.
- Öka kunskapen om sambandet mellan exteriör och funktion samt om rasens olika typer.

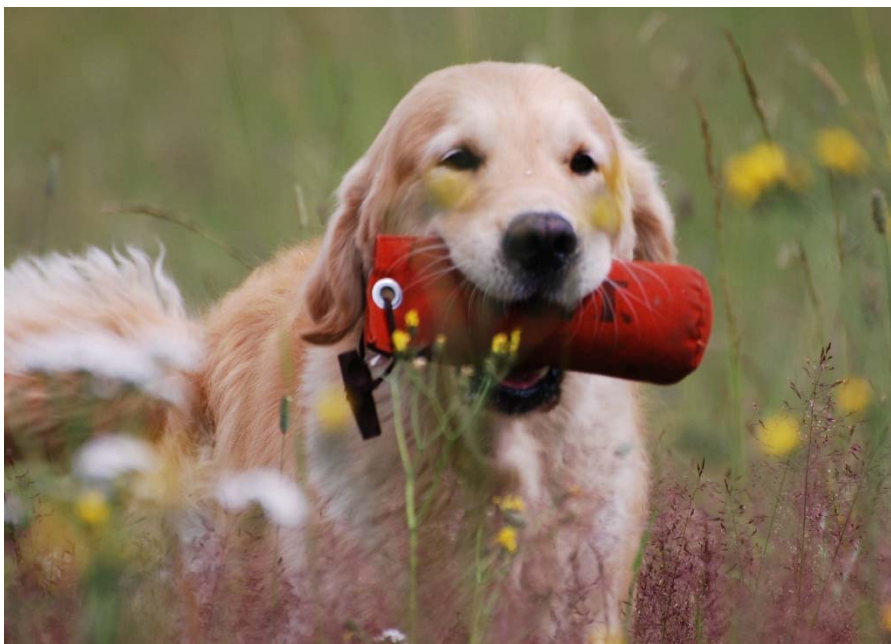


Allt avelsarbete inom Golden retrieverklubben har givetvis SKK:s grundregler som bas. Utöver dessa har klubben egna avelsrekommendationer. De nu gällande avelsrekommendationerna finns som bilaga till RAS.

Som uppfödare har man skyldighet att hålla sig uppdaterad om ändringar i dessa.

Kontrollera därför aktuella avelsrekommendationer och valphänvisningskrav som finns på hemsidan och i Golden Nytt.

# **Kartläggning och nulägesbeskrivning**



**Här följer en utvärdering av RAS 2012 – 2016**

## Jakt/Funktion

### **MÅL:**

**Att öka kunskapen om rasens funktion hos uppfödare, hundägare och valpspekulanter**

### **Strategi:**

- Kontinuerligt informera om jakt och funktion via klubbens samtliga informationskanaler.
- Stimulera till fler träningstillfällen och ökade utbildningsinsatser med syfte att fler ska starta på jaktprov och utbilda sig till funktionärer.
- Utbilda fler inofficiella jaktprovsdomare samt upprätta en förteckning över befintliga domare, som ska finnas tillgänglig i sektionshandboken.

### **Avstämning mot målet**

Målet inte mätbart.

### **Vad är gjort?**

- Artiklar i Golden Nytt
- Information på hemsidan
- Resultatrapportering på hemsidan
- Information och grupparbeten på sektiondagarna
- Stimulans genom sektionernas poängkamp

### **Har strategin fungerat för att uppnå målet?**

Målet är inte mätbart.

### **Behövs nya strategier för att uppnå målet?**

Målet finns numera som en strategi under jakt/funktion på sidan 6 i detta dokument.

### **MÅL:**

**Att minst 20 % av antalet registrerade hundar per år ska funktionsbeskrivas**

### **Strategi:**

- Hitta metoder för att få fler uppfödare och hundägare att genomföra funktionsbeskrivning.
- Utbilda funktionärer inom egna led.
- Varje sektion ska ha som mål att ha minst två beskrivningstillfällen per år.

### **Strategi:**

- Öka intresset bland uppfödare och hundägare att genomföra FB genom information och utbildning av funktionärer inom våra egna led.
- Varje sektion ska ha som mål att ha minst två beskrivningstillfällen per år.

### **Avstämning mot målet**

Under 2016 funktionsbeskrevs (FB-R) 7,3 % av antalet registrerade hundar.

Under perioden avvecklades vår inofficiella funktionsbeskrivning och den nya FB-R infördes.

Under övergångsperioden sjönk antalet beskrivna hundar. Det är därför svårt att göra en korrekt avstämning mot målet.

	2012	2013	2014	2015	2016
Beskrivna FB/ FB-R	77	104	93	134	139
Antal registreringar	1788	1809	1897	1963	1899
Andel beskrivna	4,3 %	5,7 %	4,9 %	6,8 %	7,3 %

2012-2013 gamla funktionsbeskrivningen

#### **Vad är gjort?**

- Utbildat funktionärer i egna led
- Bidragit ekonomiskt till att möjliggöra FB-R i hela landet
- Skickat brev till uppfödare med information om FB-R
- Skickat broschyr till valpköpare via valphänvisningen
- Artiklar i Golden Nytt
- Information på hemsidan
- Löpande dialog med SSRK under utvecklingen av FB-R
- Stimulans genom sektionernas poängkamp

#### **Har strategin fungerat för att uppnå målet?**

Svårt att utvärdera med tanke på övergången mellan gamla och nya funktionsbeskrivningen.

#### **Behövs nya strategier för att uppnå målet?**

Ja. Uppdaterat mål och strategier finns under jakt/funktion på sidan 6 i detta dokument.

#### **MÅL:**

**Att förbättra arbetslust, samarbetsvilja och vattenpassion samt minska stress och okoncentration**

#### **Strategi:**

- Arbeta för att SSRK:s nya funktionsbeskrivning genomförs och blir officiell.  
En mätmetod för att dokumentera egenskaperna saknas i dagsläget.

#### **Avstämning mot målet**

Målet inte mätbart.

#### **Vad är gjort?**

Genomgång av jaktprovsprotokoll och sammanställt anledningar till prisnedsättning på B-prov.

#### **Har strategin fungerat för att uppnå målet?**

Målet är inte mätbart.

#### **Behövs nya strategier för att uppnå målet?**

Nytt mål framtaget. Uppdaterat mål och strategier finns under jakt/funktion på sidan 6 i detta dokument.

#### **MÅL:**

**Hitta metoder för att få fler goldenägare att starta på officiellt jaktprov**

#### **Strategi:**

- Gemensamt med SSRK och övriga retrieverklubbar verka för att det tas fram enklare officiella provformer samt öka marknadsföringen av golden retrievern som en apportrande fågelhund.



### **Avstämning mot målet**

Antalet provstarter ligger på en oförändrad nivå.

#### **Vad är gjort?**

- Artiklar i Golden Nytt
- Information på hemsidan
- Information och grupparbeten på sektiondagarna
- Stimulans genom sektionernas poängkamp

#### **Har strategin fungerat för att uppnå målet?**

Nej.

#### **Behövs nya strategier för att uppnå målet?**

Ja. Uppdaterat mål och strategier finns under jakt/funktion på sidan 6 i detta dokument.

#### **MÅL:**

**Att öka andelen prisbelönade starter på B-prov (kallvilt) till minst 70 procent**

#### **Strategi:**

- Verka för att jaktprovsekipagen är väl förberedda för start på B-prov genom att stimulera till fler träningstillfällen.
- Visa upp goda förebilder i rasen såsom framgångsrika ekipage och duktiga hundar inom det jaktliga området.

### **Avstämning mot målet**

Målet ej uppnått.

	2012	2013	2014	2015	2016
<b>Pris på B-prov</b>	62,1 %	57 %	64,5 %	65,5 %	62,6 %

Källa: Rasdata

#### **Vad är gjort?**

- Artiklar i Golden Nytt
- Information och grupparbeten på sektiondagarna
- Stimulans till utbildningstillfällen i sektionerna
- Stimulans genom sektionernas poängkamp

#### **Har strategin fungerat för att uppnå målet?**

Nej.

#### **Behövs nya strategier för att uppnå målet?**

Mål och strategier kvarstår. Finns under jakt/funktion på sidan 6 i detta dokument.

## Mentalitet

### MÅL:

**Att öka kunskapen om mentalitet hos uppfödare, hundägare och valpspekulanter**

### Strategi:

- Kontinuerligt informera om mentalitet via klubbens samtliga informationskanaler.
- Anordna mentalutbildningar runt om i landet, så att alla uppfödare och intresserade golden retrieverägare har möjlighet att delta.

### Avstämning mot målet

Målet inte mätbart.

### Vad är gjort?

- Artiklar i Golden Nytt
- Information på hemsidan
- Valphänvisningslistan
- Information och grupparbeten på sektionsdagarna
- Redovisning i verksamhetsberättelsen

### Har strategin fungerat för att uppnå målet?

Målet finns numera som en strategi under mentalitet på sidan 6-7 i detta dokument.

### MÅL:

**Att minst 20 % av antalet registrerade hundar ska genomföra MH eller BPH**

### Strategi:

- Öka intresset bland uppfödare och hundägare att genomföra MH eller BPH genom information och utbildning av funktionärer till MH inom våra egna led.
- Varje sektion ska ha som mål att ha minst två beskrivningstillfällen per år.

### Avstämning mot målet

Under perioden har en ny beskrivningsform utarbetats av SKK - BPH.  
(Utländska hundar som beskrivits i Sverige är medräknade)

	2012	2013	2014	2015	2016
Beskrivna MH	203	158	95	146	96
Beskrivna BPH	0	40	69	135	137
Antal registreringar	1788	1809	1897	1963	1899
Andel beskrivna	11,4 %	10,9 %	8,6 %	14,3 %	12,3 %

### Vad är gjort?

- Artiklar i Golden Nytt
- Information på hemsidan
- Information på valphänvisningslistan
- Information och grupparbeten på sektionsdagarna
- Redovisning i verksamhetsberättelsen
- Stimulans genom sektionernas poängkamp

### Har strategin fungerat för att uppnå målet?

Marginell ökning.

### Behövs nya strategier för att uppnå målet?

Uppdaterat mål och strategier finns under mentalitet på sidan 6-7 i detta dokument.



#### MÅL:

**Att till 2013 ha sänkt andelen hundar som låg högt i intensitetsskalan på MH gällande kvarstående rädslor, hot och aggression, samt sänkt andelen hundar som ligger lågt i intensitetsskalan gällande nyfikenhet**

#### Strategi:

- Fortsätta göra kontinuerliga uppföljningar av MH-materialet och framöver även BPH-materialet. Noga följa utvecklingen inom prioriterade områden, samt informera om utvecklingen till uppfödare och hanhundsägare.
- Genom utbildning och information göra MH och BPH mer lättillgängligt och därmed öka användandet av informationen vid avelsbeslut.

### Avstämning mot målet

Rädslor har minskat, hot och aggression har minskat och nyfikenhet har ökat.

Att sänka andelen hundar som ligger högt (4+5) gällande kvarstående rädslor.

Moment/ Intensitet	Int. 4 2002	Int. 4 2008	Int. 4 2013	Int. 5 2002	Int. 5 2008	Int. 5 2013
Överraskning	19 %	10 %	9 %	5 %	5 %	1 %
Ljudkänslighet	6 %	4 %	3 %	0 %	1 %	0 %

Att sänka andelen hundar som ligger högt (3+4+5) i hot/aggression

Moment/ Intensitet	Int. 3 2002	Int. 3 2008	Int. 3 2013	Int. 4 2002	Int. 4 2008	Int. 4 2013	Int. 5 2002	Int. 5 2008	Int. 5 2013
Avståndslek	1 %	2 %	1 %	1 %	0 %	0 %	0 %	0 %	1 %
Överraskning	29 %	18 %	16 %	1 %	1 %	1 %	0 %	0 %	1 %
Spöken	47 %	32 %	31 %	2 %	1 %	3 %	0 %	0 %	0 %

Att sänka andelen hundar som ligger lågt (1+2) i nyfikenhet

Moment/ Intensitet	Int. 1 2002	Int. 1 2008	Int. 1 2013	Int. 2 2002	Int. 2 2008	Int. 2 2013
Avståndsläk	25 %	29 %	20 %	14 %	13 %	7 %
Övriga	18 %	18 %	20 %	41 %	38 %	39 %
Ljudkänslighet	7 %	8 %	5 %	26 %	27 %	22 %
Spöken	32 %	27 %	27 %	23 %	27 %	30 %

#### Vad är gjort?

- Artiklar i Golden Nytt
- Information på hemsidan
- Valphänvisningslistan
- Information och grupparbeten på sektionsdagarna
- Sammanställning och uppföljning av statistik

#### Har strategin fungerat för att uppnå målet?

Ja. Uppdaterat mål och strategier finns under mentalitet på sidan 6-7 i detta dokument.

#### MÅL:

**Att minst 30 % av de använda avelsdjuren ska ha genomgått MH eller BPH**

#### Strategi:

- Informera om huruvida föräldradjuren är beskrivna på MH eller BPH i valphänvisningslistan.

#### Avstämning mot målet

Procentsatsen varierar under åren.

	2012	2013	2014	2015	2016
Andel av hanar som beskrivits	23,5 %	25 %	31 %	21 %	18 %
Andel av tikar som beskrivits	19,4 %	6 %	24 %	18 %	15,2 %

#### Vad är gjort?

- Artiklar i Golden Nytt
- Information på hemsidan
- Valphänvisningslistan
- Information och grupparbeten på sektionsdagarna
- Redovisning i verksamhetsberättelsen

#### Har strategin fungerat för att uppnå målet?

Nej.

#### Behövs nya strategier för att uppnå målet?

Nytt mål framtaget. Uppdaterat mål och strategier finns under mentalitet på sidan 6-7 i detta dokument.

## Hälsa

### **MÅL:**

***Öka kunskapen om hälsoläget i rasen hos uppfödare och hanhundsägare***

### **Strategi:**

- Att år 2013 upprepa hälsoenkäten, ställd till hundar som är tre respektive sex år gamla, med samma frågeställningar som i tidigare enkät i syfte att se eventuell förändring.
- Informera om den blankett som finns på hemsidan för inrapportering av ej centralt registrerade sjukdomar. Hälsakommittén ska utveckla förtroendeskapande rutiner för hur informationen sedan ska spridas till uppfödare och hanhundsägare.
- Använda den checklista som finns i klubben för egen utvärdering av valpkullarnas hälsostatus

### ***Avstämning mot målet***

Målet är inte mätbart.

### ***Vad är gjort?***

- Rasens hälsoläge hålls fortlöpande under strikt uppsikt för att i tidigt skede kunna uppmärksamma eventuella hälsoproblem.
- Genom kontinuerlig information till sektionerna via nyhetsbrevet, på hemsidan och i Golden Nytt uppmanat hundägare att skicka in en hälsoblankett om deras hund diagnosticerats med sjukdom.  
Hälsoblanketten har reviderats.
- Hälsoenkäten är utskickad och utvärderad.

### ***Har strategin fungerat för att uppnå målet?***

Målet är inte mätbart.

### ***Behövs nya strategier för att uppnå målet?***

Målet finns numera som en strategi under hälsa på sidan 7-8 i detta dokument.

### **MÅL:**

***Att ytterligare stärka rasens goda hälsa och minska förekomsten av de ärftliga sjukdomar vi har i rasen***

### **Strategi:**

- Kontinuerligt utvärdera statistik från försäkringsbolagen gällande veterinärvård och liv för att bevaka hälsoutvecklingen och dödligheten före 10 års ålder. Verka för att försäkringsbolagen uppger ålder på hundarna vid diagnos som föranlett utbetalning av ersättning, samt ge lättillgängliga skötselråd till hundägare.

### ***Avstämning mot målet***

Det finns inga uppgifter att stämma av målet mot.

### ***Vad är gjort?***

- Information och artiklar på hemsidan
- Information och artiklar i Golden Nytt

### **Har strategin fungerat för att uppnå målet?**

Relevant underlag saknas.

### **Behövs nya strategier för att uppnå målet?**

Nytt mål framtaget. Uppdaterat mål och strategier finns under hälsa på sidan 7-8 i detta dokument.

#### **MÅL:**

**Att undvika spridning av allvarliga hälsostörningar**

#### **Strategi:**

- Stödja forskning kring allvarliga hälsostörningar i rasen och skapa goda kontakter med specialistkompetens. Exempel på sådana hälsostörningar kan vara pyometra, epilepsi, sköldkörtelrubbingar, hjärtfel, njursjukdomar, rörelsestörningar och hudproblem.

### **Avstämning mot målet**

Inga tecken finns på en ökad förekomst av allvarliga hälsostörningar i rasen, då det ej funnits tillgänglig statistik sedan 2011.

### **Vad är gjort?**

- Stöd till forskning med syfte att ta fram DNA-test för PRA
- Kontakter med SKK:s avelskommitté och SLU samt andra veterinära specialister

### **Har strategin fungerat för att uppnå målet?**

Målet är inte konkret mätbart.

### **Behövs nya strategier för att uppnå målet?**

Nytt mål framtaget. Uppdaterat mål och strategier finns under hälsa på sidan 7-8 i detta dokument.

#### **MÅL:**

**Att minst 65 procent av hundarna som är över två år ska vara röntgade på armbågar och höftleder**

#### **Strategi:**

- Genom information till hundägare och uppfödare poängtera vikten av att så många djur som möjligt har känd status på höftleder och armbågar, för att kunna göra säkrare riskbedömningar.

### **Avstämning mot målet**

Målet är inte nått.

	2012	2013	2014	2015	2016
<b>Andel röntgade HD</b>	61 %	60 %	53 %	56 %	60 %
<b>Andel röntgade ED</b>	59 %	56 %	51 %	53 %	58 %

### **Vad är gjort?**

- Möten med SKK:s avdelning för avel & hälsa för att påtala att förtroendet för avläsningen på Svenska kennelklubben sjunkit  
En av de avläsande veterinärerna har även skrivit en artikel till Golden Nytt om hur avläsningen går till
- Samarbete med SSRK kring ledavläsning



### Har strategin fungerat för att uppnå målet?

Nej.

### Behövs nya strategier för att uppnå målet?

Ja. Uppdaterat mål och strategier finns under hälsa på sidan 7-8 i detta dokument.

#### MÅL:

**Att andelen hundar med HD (höftledsdysplasi) grad D eller E ska vara lägre än 8 procent**

#### Strategi:

- Sprida information om vikten av att inte enbart titta på det aktuella avelsdjurets HD-status, utan även ta med tillgänglig information rörande familjebilden gällande HD.
- Att följa utvecklingen av och informera om röntgenrutiner, samt följa SLU:s och SKK:s strategier inom området.

### Avstämning mot målet

Målet är inte nått.

	2012	2013	2014	2015	2016
Andel HD grad D & E	6,4 %	4,2 %	9 %	9 %	9 %

### Vad är gjort?

- Information om vikten av att inte enbart titta på det aktuella avelsdjurets HD-status har spritts
- Uppdaterade HD/ED-listor efter hanar som har fler än 30 röntgade avkommor har publicerats på hemsidan 4 ggr/år.
- Information om avelsindex har spridits via hemsidan och Golden Nytt
- Föreläsningar i sektioner
- Artikel i GN angående hur avläsningen går till har publicerats

### Har strategin fungerat för att uppnå målet?

Nej.

### Behövs nya strategier för att uppnå målet?

Ja. Uppdaterade strategier finns under hälsa på sidan 7-8 i detta dokument.

#### MÅL:

**Att andelen ED ska vara lägre än 10 procent**

#### Strategi:

- Att följa utvecklingen av och informera om röntgenrutiner, samt följa SLU:s och SKK:s strategier inom området.
- Att noga följa och analysera varför andelen hundar med ED har ökat.

### Avstämning mot målet

Målet är inte nått.

	2012	2013	2014	2015	2016
Andel med ED	15,7 %	13,3 %	18 %	17 %	18 %

### **Vad är gjort?**

- Information om vikten av att inte enbart titta på det aktuella avelsdjurets ED status har spritts
- Uppdaterade HD/ED-listor efter hanar som har fler än 30 röntgade avkomor har publicerats på hemsidan 4 ggr/år
- Information om avelsindex har spridits via hemsidan och Golden Nytt
- Föreläsningar i sektioner
- Artikel i GN angående hur avläsningen går till har publicerats

### **Har strategin fungerat för att uppnå målet?**

Nej.

### **Behövs nya strategier för att uppnå målet?**

Ja. Uppdaterat mål och strategier finns under hälsa på sidan 7-8 i detta dokument.

#### **MÅL:**

**Att minst 200 hundar äldre än fem år ska ögonlysas årligen**

#### **Strategi:**

- Påverka ögonveterinärerna att ögonlysa äldre hundar till lägre pris, samt ordna kampanjer och lokala ögonlysningstillfällen.
- Hitta former för att få ägare till äldre hundar att förstå vikten av att ögonlysa dessa.

### **Avstämning mot målet**

Målet är nått.

	2012	2013	2014	2015	2016
Antal äldre ögonlysta hundar	189	301	257	170	272

### **Vad är gjort?**

- Bidrag från Goldenklubben vid ögonlysning av äldre hundar
- Kontinuerlig information om vikten av att ögonlysa äldre hundar

### **Har strategin fungerat för att uppnå målet?**

Ja.

### **Behövs nya strategier för att uppnå målet?**

Ja. Uppdaterade strategier finns under hälsa på sidan 7-8 i detta dokument.

#### **MÅL:**

**Att vid nästa uppföljning av RAS ha minskat antalet nya fall med PRA inom rasen jämfört med 2003**

#### **Strategi:**

- Fortsätta att följa och stödja utvecklingen av DNA-forskningen gällande PRA och arbeta för att hjälpa forskarna att hitta ytterligare PRA-former.

### **Avstämning mot målet**

Målet är nått (7 st 2003).

	2012	2013	2014	2015	2016
<b>Nya PRA fall - Ögonlysning</b>	2	3	2	2	1
<b>Nya PRA fall – DNA-test</b>	0	4	1	2	0

*Av de DNA-testade är även fyra diagnosticerade via ögonlysning*

### **Vad är gjort?**

- DNA-tester för GR\_PRAI och II har använts som verktyg i aveln
- Krav på att minst ett av föräldraren är DNA-testat för att en valpkull ska förmedlas genom GRK

### **Har strategin fungerat för att uppnå målet?**

Ja.

### **Behövs nya strategier för att uppnå målet?**

Nytt mål framtaget. Uppdaterat mål och strategier finns under hälsa på sidan 7-8 i detta dokument.

#### **MÅL:**

***Att bibehålla den låga andel hundar som har bakre polär katarakt samt retinal dysplasi***

#### **Strategi:**

- Fortsätta uppmuntra till ögonlysning för att få underlag till ökad kunskap.

### **Avstämning mot målet**

Målet är nått.

	2012	2013	2014	2015	2016
<b>BPK</b>	19	27	15	23	13
<b>RD</b>	32	22	20	20	14

*RD sammanräknat näthinneveck, multifokal och grafisk*

### **Vad är gjort?**

- Information om avelsrekommendationen i Golden Nytt och på hemsidan
- Årliga uppföljningar av resultatet har publicerats i verksamhetsberättelserna

### **Har strategin fungerat för att uppnå målet?**

Ja.

### **Behövs nya strategier för att uppnå målet?**

Nytt mål framtaget. Uppdaterat mål och strategier finns under hälsa på sidan 7-8 i detta dokument.

## Avelsstruktur

### MÅL:

**Att öka kunskapen om avel och uppfödning hos uppfödare och hanhundsägare**

### Strategi:

- Att genom klubbens samtliga informationskanaler sprida kunskap om genetik och avel.
- Att stimulera till lokala uppfödarträffar och utbildningar.

### Avstämning mot målet

Målet inte mätbart.

### Vad är gjort?

- Artiklar i Golden Nytt
- Information på hemsidan
- Raskonferens
- Information på sektionsdagarna

### Har strategin fungerat för att uppnå målet?

Målet är inte mätbart.

### Behövs nya strategier för att uppnå målet?

Nytt mål framtaget. Uppdaterat mål och strategier finns under avelsstruktur på sidan 8 i detta dokument.

### MÅL:

**Att bibehålla en låg inavelsökning i rasen**

### Strategi:

- Fortlöpande informera om att hålla en låg inavelsökning i rasen.

### Avstämning mot målet

Inavelsökningen i rasen ligger på en tillfredsställande nivå på ca 1 %.

	2012	2013	2014	2015	2016
<b>Inavelsgrad</b>	1 %	1,1 %	0,9 %	0,9 %	1 %

Rasens genomsnittliga inavelsgrad. Beräknad över 5 generationer.

Fördelning parningar i %	Kullar födda				
	2012	2013	2014	2015	2016
Upp t.o.m. 6,25 %	258	261	256	277	249
6,26 % - 12,49 %	5	6	7	6	6
12,5 % - 24,99 %	1	0	1	0	1
25 % -	0	0	0	0	1

### Vad är gjort?

- Information på hemsidan
- Information och grupparbeten på sektionsdagarna och RAS-konferens

### Har strategin fungerat för att uppnå målet?

Ja.

### Behövs nya strategier för att uppnå målet?

Nytt mål framtaget. Uppdaterat mål och strategier finns under avelsstruktur på sidan 8 i detta dokument.

#### MÅL:

**Att en hanhund högst ska bli far till 2 procent av valparna i sin generation (dvs. ca. 250 valpar totalt under sin livstid vid oförändrade registreringsiffror)**

#### Strategi:

- Ändra punkt 5 i valphänvisningsreglerna från nuvarande 300 avkommor till 250 avkommor.
- På hemsidan informera uppfödare och hanhundsägare att själva ha kontroll på antalet avkommor efter enskilda avelsdjur.

### Avstämning mot målet

Målet är nått.

### Hanhundsanvändning

År	2012	2013	2014	2015	2016
Hanar	156	141	144	161	151
Kull per hane	1,7	1,9	1,8	1,8	1,8

Reg.nr.	Hundnamn	Född år	Svenskfödda avkommor
S43720/2009	Goldfashion Keep the Faith	2009	189
S47520/2006	Xanthos Zorra	2006	161
SE27933/2010	Dainty's Foreign Affair	2010	159
S31793/2007	Graceline's Hot Flame	2007	149
S32203/2008	Combine Nintendo	2008	141
SE46134/2010	Majik Zero to Hero	2010	139
S23320/2008	Brinsworthy Higgins	2007	126
S56680/2007	Sunny Delight's King of Tap-Dancers	2007	124
S13021/2008	Sunny Delight's Last Cover Up	2007	121
SE29748/2013	Dream Max Morgonstjärna	2013	119

### Vad är gjort?

- Information på hemsidan
- Information på sektionsdagarna
- Artiklar i Golden Nytt
- Grupparbeten raskonferens

### Har strategin fungerat för att uppnå målet?

Ja.

### Behövs nya strategier för att uppnå målet?

Nytt mål framtaget. Uppdaterat mål och strategier finns under avelsstruktur på sidan 8 i detta dokument.

## Exteriör

### **MÅL:**

**Att hos uppfödare och hanhundsägare öka kunskapen om sambandet mellan exteriör och funktion samt om rasens olika typer**

### **Strategi:**

- Att stimulera till deltagande på exteriörkurser.
- Stimulera till att fler uppfödare ges möjlighet till erfarenhet av exteriörbedömning.
- Genomföra regelbundna Open Show domarkonferenser.

### **Avstämning mot målet**

Målet inte mätbart.

### **Vad är gjort?**

- Exteriörkurs del 3
- Två Open Show domarkonferenser 2012 och 2014
- Artiklar i Golden Nytt
- Information på hemsidan
- Raskonferens – föreläsning i ämnena jakt/funktion/exteriör
- Information på sektionsdagarna

### **Har strategin fungerat för att uppnå målet?**

Målet finns numera som en strategi under exteriör på sidan 9 i detta dokument.

### **MÅL:**

**Att öka kunskapen om rasen hos officiella exteriördomare som inte är rasspecialister**

### **Strategi:**

- Genomföra en exteriördomarkonferens för denna målgrupp.

### **Avstämning mot målet**

Målet är inte mätbart.

### **Vad är gjort?**

- Utbildningsdag för officiella exteriördomare som inte är rasspecialister 2012
- Vi deltog med en representant på SSRK:s exteriördomarkonferens 2015
- Till ovan nämnda konferens utarbetades ett nytt raskompendium. Detta finns på SKK:s hemsida och på vår egen.
- Information på hemsidan

### **Har strategin fungerat för att uppnå målet?**

Uppdaterade strategier finns under exteriör på sidan 9 i detta dokument.



**MÅL:**

**Behålla den höga andelen som tilldelas excellent samt hundar som tilldelas CK på utställning**

**Strategi:**

- Göra årliga uppföljningar av utställningsresultaten samt informera om detta.

**Avstämning mot målet**

Målet är nått.

	2012	2013	2014	2015	2016
Andelen excellent	73 %	73,4 %	78 %	78,6 %	77 %
Andel CK	39,9 %	38,4 %	39,5 %	39,9 %	39,7 %

**Vad är gjort?**

- Information på hemsidan
- Information på sektionsdagarna
- Utbildningsdag för officiella exteriördomare som inte är rasspecialister 2012
- Vi deltog med en representant på SSRK:s exteriördomarkonferens 2015
- Till ovan nämnda konferens utarbetades ett nytt raskompendium. Detta finns på SKK:s hemsida och på vår egen.

**Har strategin fungerat för att uppnå målet?**

Ja.

**Behövs nya strategier för att uppnå målet?**

Mål och strategi kvarstår. Finns under exteriör på sidan 9 i detta dokument.





## AVELSINDEX

### HD:

I januari 2012 fick Golden retriever tillgång till index för HD. Index innebär att man, förutom individens eget röntgenresultat, även tar hänsyn till släktingars resultat för att skatta hundens nedärvningsförmåga (avelsvärde) avseende HD. HD -index publiceras i SKK Avelsdata och uppdateras varje vecka. En hund som har ett index över 100 kan förväntas nedärva en bättre HD- kvalitet till sina avkommor än rasen i genomsnitt.

Eftersom index är ett bättre mått på hundens nedärvningsförmåga än enbart dess röntgenresultat, bör avelsarbetet avseende HD i raser där index finns tillgängligt baseras på hundens indexvärde snarare än på röntgenresultatet. *SKKs generella rekommendation är att föräldrjurens genomsnittliga index vid parningstillfället (d.v.s. avkommans preliminära kullindex) ska vara större än 100, vilket innebär att avkommorna förväntas få ett index som är bättre än genomsnittet i rasen.* Om den här rekommendationen efterlevs kan den genetiska utvecklingen avseende HD förväntas gå åt rätt håll!

### ED:

I januari 2012 fick Golden retriever tillgång till index för ED. Index innebär att man, förutom individens eget röntgenresultat, även tar hänsyn till släktingars resultat för att skatta hundens nedärvningsförmåga (avelsvärde) avseende ED. ED-index publiceras i SKK Avelsdata och uppdateras varje vecka. En hund som har ett index över 100 kan förväntas nedärva en bättre ED-kvalitet till sina avkommor än rasen i genomsnitt.

Eftersom index är ett bättre mått på hundens nedärvningsförmåga än enbart dess röntgenresultat, bör man i avelsarbetet avseende ED även ta hänsyn till parningskombinationens ED-index. *SKKs generella rekommendation är att föräldrjurens genomsnittliga index vid parningstillfället (d.v.s. avkommans preliminära kullindex) ska vara större än 100, vilket innebär att avkommorna förväntas få ett index som är bättre än genomsnittet i rasen.* Om den här rekommendationen efterlevs kan den genetiska utvecklingen avseende ED förväntas gå åt rätt håll!

### Vad är index?

För ett effektivare avelsarbete för bättre ledhälsa införde SKK år 2012 skattning av avelsvärden (index) för HD och ED i ett antal raser. I januari 2012 fick även Golden retriever tillgång till index för HD och ED. Index innebär att man, förutom individens eget röntgenresultat, även tar hänsyn till släktingars resultat för att skatta hundens nedärvningsförmåga (avelsvärde) avseende HD/ED. Index gör det möjligt att i avelsvärderingen skilja individer med samma röntgenstatus åt och därmed få en säkrare värdering av den tilltänkta avelshundens avelsvärde för HD/ED. Vid beräkningen av index korrigeras också för effekten av flera icke ärftliga faktorer som kan inverka på röntgenresultatet, t ex kön, ålder vid röntgen, födelsemånad, undersökningsår och sederingssubstans (endast för HD).

**Var hittar jag indexvärdena?**

Index publiceras i SKK Avelsdata för hundar födda år 2000 eller senare och med ett eget röntgenresultat, eller som via information från nära släktingar uppnått en säkerhet i indexskattningen som motsvarar eget resultat. Rasens (referenspopulationens) genomsnittliga index är 100. Högre värden motsvarar bättre index än genomsnittet och vice versa. En hund som har ett index över 100 kan alltså förväntas nedärva en bättre HD/ED-kvalitet till sina avkommor än rasen i genomsnitt.

Tillsammans med indexvärdet publiceras dess medelfel. Medelfelet är ett mått på indexets säkerhet och anger inom vilket intervall (indexvärde  $\pm$  medelfelet) hundens faktiska avelsvärde förväntas ligga. Ju fler släktingar till hunden som har röntgenresultat registrerade i SKK desto mindre blir medelfelet. Ett litet medelfel indikerar alltså ett säkrare skattat index.

HD-/ED-index beräknas en gång per vecka. Röntgenresultat som inkommit efter beräkningsdatum för index är inte medräknade i aktuellt indexvärde för hunden. Dessa resultat inkluderas vid nästkommande beräkningstillfälle.



## Avelsrekommendationer

*Dessa rekommendationer ersätter inte och står heller inte över Svenska Kennelklubbens grundregler och stadgar, utan är tänkta att vägleda uppfödare av golden retriever. Klubbens rasspecifika avelsstrategier (RAS) ska också användas som vägledning i avelsarbetet. Som uppfödare av golden retriever ska du vara väl förtrogen med och följa SKK:s grundregler och vårt RAS-dokument.*

Alla uppfödare ska vara medvetna om att golden retrievern är en apportrande fågelhund. Uppfödare ska ha studerat golden retrievern i arbete och vara införstådd med sambandet mellan rasens exteriör, dess mentalitet och dess brukbarhet.

Du bör som uppfödare kunna informera dina valpköpare om rasens egenskaper och användbarhet, samt vara tillgänglig för stöd och vägledning av dina valpköpare.

Det är Golden retrieverklubbens önskemål och förhoppning att uppfödare av golden retriever ska följa nedanstående rekommendationer för svenskägda avelsdjur:

- Att tik inte paras före två års ålder och inte efter åtta års ålder.
- Att avelsdjur som lämnat mer än 250 svenskfödda avkommor inte används i avel.
- Att ingen valpkull har en inavelsgrad som är högre än 6,25 procent.
- Att hund som används i avel har giltigt ögonlysningsprotokoll som inte är äldre än ett år vid parningstillfället.
- Att hund med bakre polär katarakt eller ärftlig total katarakt inte används i avel.
- Att hund med lindrig Multifokal RD eller Näthinneveck endast används i avel om den paras med fri individ. Att inga hundar med övriga RD-diagnoser används i avel.
- Båda föräldrarna har officiellt resultat från DNA-test för GR\_PRA1 och GR\_PRA2, eller är hereditärt fri från dessa anlag. Testmetoden ska vara godkänd av SKK och finnas registrerad i SKK Hunddata. Anlagsbärare får endast paras med friförklarad hund.
- Att endast hundar med HD-grad A eller B används i avel.  
Undantag: Hund med HD-grad C kan användas i avel om avelsindex på den planerade kullen enligt SKK:s avelsdata är 100 eller mer vid parningstillfället.
- Att endast hundar med ED-grad UA används i avel.  
Undantag: Hund med ED-grad 1 kan användas i avel om avelsindex på den planerade kullen enligt SKK:s avelsdata är 100 eller mer vid parningstillfället.
- Att i avel endast använda avelsdjur som inte lämnar mer än tio procent över rasens genomsnitt i Sverige avseende HD. Detta under förutsättning att minst 30 avkommor har fastställd höftledsstatus.
- Att i avel endast använda avelsdjur som inte lämnar mer än fem procent över rasens genomsnitt i Sverige avseende ED. Detta under förutsättning att minst 30 avkommor har fastställd armbågsledsstatus.
- Hund som används i avel är meriterad för uppfödning genom ett av följande alternativ:
  - Merit från officiell utställning i form av minst två excellent
  - Merit från officiellt B-prov i form av minst ett förstapris
  - Merit från officiellt B-prov i form av lägst ett tredjepris, samt merit från officiell utställning i form av minst ett very good.



## Regler för valphänvisning

Golden retrieverklubbens mål för klubbens valphänvisning är att långsiktigt främja en positiv utveckling för rasen genom att hänvisa valpkullar av hög kvalitet från erfarna och kunniga uppfödare.

- För att valpkullen ska hänvisas, måste uppfödaren ha följt GRK:s avelsrekommendationer
- Uppfödaren ska ha genomgått Goldenklubbens uppfödarutbildning eller SKK:s uppfödarutbildning, med tillägget att ha bevistat ett officiellt retrieverjaktprov, en officiell utställning för golden retriever samt en mentalbeskrivning (MH) alt. BPH. En funktionsbeskrivning för retriever bör också bevistas.
- Uppfödaren ska ha varit medlem i Goldenklubben minst två år.
- Klubben har ingen möjlighet att kontrollera meriter och hälsostatus för utlandsägda avelsdjur. Det är därför varje uppfödarens ansvar att informera sig själv och sina valpköpare om hundens status. Utlandsägda avelsdjur markeras med en asterisk (\*) på hemsidans valphänvisningslista.

### **Valphänvisningsrutiner:**

1. Anmäl kullen så tidigt som möjligt, gärna redan när tiken är parad.
2. Fyll i blanketten fullständigt.
3. Betala in valphänvisningsavgiften 250 kr till pg 413 05 45-9
4. Meddela senast en vecka efter att kullen är född, hur många valpar du har fått. Alternativt om din tik gått tom.

Om vi inte får något meddelande om antal födda valpar från dig, tas din valpkull bort från hänvisningen.

Hänvisningen plockas bort när valparna är 8 veckor. Begär eventuell förlängning innan dess. Om valpkullen hunnit plockas bort utgår en förlängningsavgift på 50 kr.

Valp över 4 månaders ålder som önskas åter till hänvisning räknas som en omplacering och ska anmälas som sådan.

När ny kull anmäls till valphänvisningen kontrolleras att föräldrardjuren uppfyller de aktuella kraven. Avelsdjurens avkommestatistik uppdateras ca var tredje månad. Kullar där föräldrardjuren inte längre uppfyller kraven när avkommestatistiken uppdateras, tas bort från hänvisningen.



### **Bäste Goldenuppfödare/hanhundsägare!**

Golden retrieverklubbens avelsrekommendationer och avelsstrategi (RAS) är dokument som du bör vara väl förtrogen med. Du kan läsa det i sin helhet på klubbens hemsida. RAS handlar om att vi tillsammans strategiskt och långsiktigt ska verka för golden retrieverns bästa.

Du som föder upp vår ras eller som har hanhund till avel kan bidra till att förverkliga målen och uppfylla strategierna. Under 2017-2021 finns det några saker som du kan göra i ditt avelsarbete och tillsammans med dina valpköpare. Här är några punkter som är till stor hjälp för vår ras – om du följer dem!

Läs igenom och följ klubbens *avelrekommendationer*. Se till att avelsdjuren minst uppfyller kraven som ställs i dessa. Använd *klubbens valphänvisning*. Du får bra informationsmaterial till dina valpköpare. Om du av någon anledning inte kan få valphänvisning, se till att dina valpköpare får häftet "Välkommen goldenvälp" och Goldenfilmen "Möjligheternas ras". Du kan beställa dessa via klubbens hemsida.

Se till att dina valpköpare blir *medlemmar i GRK*. Då får de bra information om och möjlighet att delta på de aktiviteter, som vi önskar att de ska delta på för att förverkliga avelsstrategin. Dessutom kan klubben nå ut med viktig information och kanske göra ett upprop om vi behöver goldenägares medverkan i olika projekt.

För att målen i RAS lättare ska kunna nås, är det viktigt att du mentalbeskriver och funktionsbeskriver dina avelsdjur. Hjälpt också dina valpköpare att komma till funktionsbeskrivning och mentalbeskrivning.

Använd unga avelsdjur med försiktighet. När en hane haft 7-8 kullar (60 valpar) bör du avvakta vidare avel tills du fått 30 röntgade avkommor. Då har du kanske även fått annan viktig information om din hunds avelsresultat.

Informera dina valpköpare om att de helst ska ögonspegla sin hund någon eller några gånger under sin livstid. Detta framförallt för att bidra med kunskap om hur vanliga ögonsjukdomar är i vår ras och när de uppträder.

Uppmuntra dina valpköpare att röntga sin hund avseende höfter och armbågar. Det är bra kunskap för ägaren att veta hur höfter och armbågar ser ut och viktig information till uppfödarna. Dessutom blir avelsindex mer användbart ju fler som röntgas.

Tack för din hjälp!

*Klubbstyrelsen*





### **Bäste sektionsfunktionär!**

Golden retrieverklubbens avelsstrategi (RAS) är ett dokument som du bör vara väl förtrogen med. Du kan läsa det i sin helhet på klubbens hemsida. RAS handlar om att vi tillsammans strategiskt och långsiktigt ska verka för golden retrieverns bästa.

Du som är funktionär i någon av klubbens sektioner kan hjälpa oss att förverkliga våra mål och strategier. Din och din sektioners insatser är mycket viktiga för att vi ska kunna lära mer om vår härliga ras. De erfarenheter vi får kan sedan användas i avelsarbetet för att långsiktigt utveckla och bevara golden retrievern. Detta brev ska ses som en inspiration till vad ni kan göra i sektionerna, enskilt eller tillsammans, för att hjälpa till att uppfylla våra mål och strategier i RAS-dokumentet. Dina insatser är viktiga och allt som kan hjälpa oss för att öka gemenskapen i klubben och styra mot våra mål är oerhört värdefullt. Kom ihåg att ingen insats är för liten för att göra skillnad.

Här kommer några förslag som kan hjälpa oss i RAS-arbetet och som kan inspirera er till aktiviteter ute i sektionerna. Se det hela som ett smörgåsbord som ni har att välja ur, som ni har resurser till och som fungerar just för dig och dina sektionsmedlemmar.

### **Sektionerna kan:**

- Arbeta för att hitta medlemmar som vill utbilda sig inom FB-R och BPH
- Arrangera FB-R och BPH
- Bjuda in till uppfödarträffar
- Anordna såväl officiella som inofficiella jaktprov
- Anordna Working Test
- Anordna ögonlysningstillfällen
- Arrangera goldendagar/medlemsträffar
- Bjuda in till funktionärsträffar
- Arrangera apporteringsträningar
- Arrangera rasutbildningar
- Arrangera exteriörkurser
- Anordna Open Show

Tack till alla engagerade och aktiva sektionsfunktionärer – tillsammans kan vi hjälpas åt att uppfylla våra mål och strategier i RAS fram till 2021!

*Klubbstyrelsen*